

memòria 2009

d'activitats



Sant
Joan
de Déu 

Serveis Socials - Barcelona

Cardenal Casañas, 8
08002 Barcelona
Tel. 93 301 27 93
Fax 93 301 31 76
gotic@ohsjd.es
www.sanjuandedios.net



introducció

L'octubre de 2009 es van complir trenta anys d'activitat de l'Alberg de Sant Joan de Déu, que va donar peu als serveis i als programes del que avui és Sant Joan de Déu, Serveis Socials - Barcelona.

Com a Alberg, el fet de ser el recurs residencial per a persones en situació de sense llar més antic de la ciutat de Barcelona ens convida a mirar cap enrere per avaluar la feina feta, i ens dona confiança, basada en la experiència acumulada, per afrontar els nous reptes de futur que assumim treballant des de la vigència del nostre dia a dia.

De l'activitat desenvolupada el 2009, destaquem:

Alberg

- Consolidació d'un model de treball basat en l'augment de la participació de l'usuari en les seves obligacions i els seus compromisos.
- Consolidació de la implantació del sistema de gestió de qualitat amb la consegüent millora de planificació, d'anàlisi i de redefinició de procediments, així com disposició d'indicadors fiables.
- Reducció dels costos d'estructura, basats en la millora de la distribució de la despesa i la revisió dels serveis contractats.
- Implementació de programes de tallers destinats a potenciar les possibilitats laborals de les persones ateses.

Pisos d'inclusió

- Consolidació del recurs residencial Llar Ronda, de mitja durada.
- Inici d'un projecte d'inclusió social amb persones de l'àmbit penitenciari a Llar Sant Joan de Déu que, encara amb mesures penals, són susceptibles d'un programa especial d'inclusió social i no disposen de residència ni d'estructura social de suport per aconseguir-ho.

Associació Amic

- Continuitat del treball amb menors d'edat i joves majors d'origen subsaharià, amb trajectòries educatives i d'inserció social i laboral molt positives.

Recerca en àmbit social i en formació

- Realització d'un seminari tancat amb especialistes de l'àmbit privat i públic, tant municipal com autonòmic, i tant de l'àmbit social com de salut, per donar a conèixer i debatre les conclusions del informe derivat de la recerca sobre l'estat de salut de les persones sense sostre de la ciutat de Barcelona.
- Inici del projecte Edu-k amb la realització de sessions formatives adreçades a joves de secundària, de batxillerat o de grau mig, en les que s'apropa la realitat de persones en situació d'exclusió social i la tasca desenvolupada des dels serveis socials.
- Presència d'alumnes en pràctiques de treball social, d'educació social i d'integració social que ens han enriquit i s'han enriquit amb el seu treball en l'Alberg.

Hem superat 2009, un any especialment difícil tan a nivell econòmic com a nivell de les necessitats de les persones per a les que treballem. Hem intentat ser creatius i ser positius davant l'adversitat del moment, ens hem concentrat en millorar qualitativament el nostre servei i en intentar ampliar la nostra oferta de serveis. Pel 2010, de context tant difícil, si més no, ens orientem amb el mateix talent i motivació.

Joan Uribe i Vilarrodona

Director

Sant Joan de Déu, Serveis Socials - Barcelona



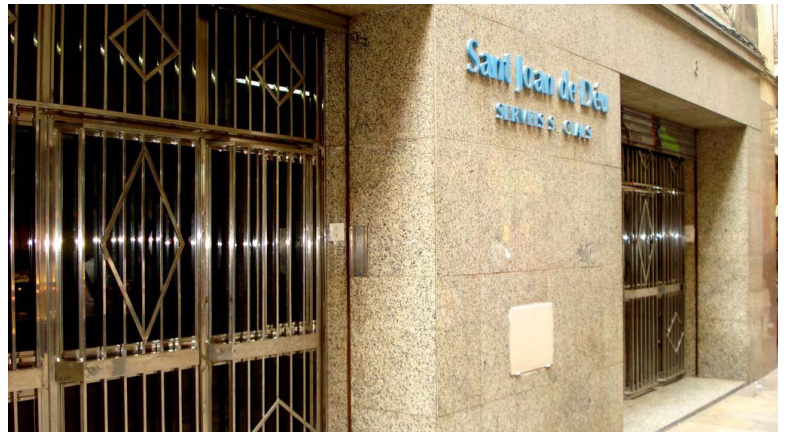
alberg Sant Joan de Déu

Recurs residencial d'atenció 24 hores, d'estada temporal, on es dona un suport integral a la persona albergada amb l'acollida, l'hospitalitat, el respecte i el treball en equip dels germans de Sant Joan de Déu, voluntariat i treballadors.

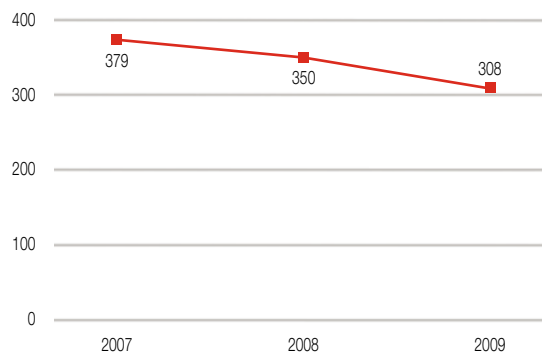
El 2009 s'ha culminat el procés d'implantació del sistema de gestió de qualitat, que ha de portar-nos a la certificació en la norma ISO 9001:2008 el primer semestre de 2010.

Donat el context de crisi en que ens trobem, el recurs s'ha hagut d'adaptar a la nova realitat modificant els requisits d'ingrés i els serveis que s'ofereixen al centre. Així doncs durant el 2009 les persones que ingressaven al recurs sense ocupació va disminuir del 54 % durant el 2008 a un 30 % durant el 2009. Això ha repercutit en un augment de la mitjana d'ocupació, del temps d'estada al centre i del total d'estades de manera proporcional.

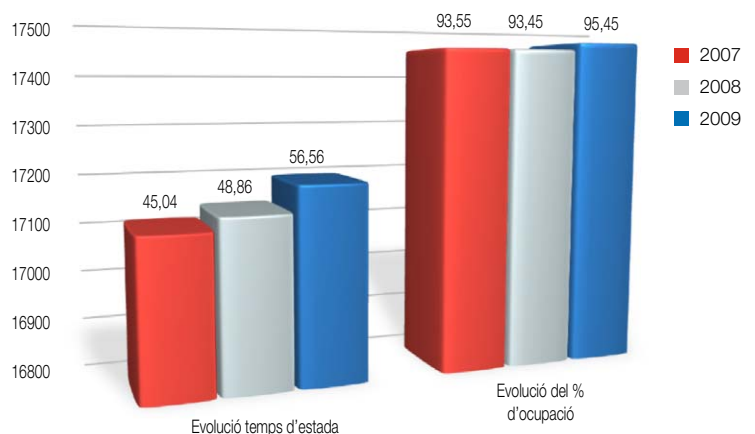
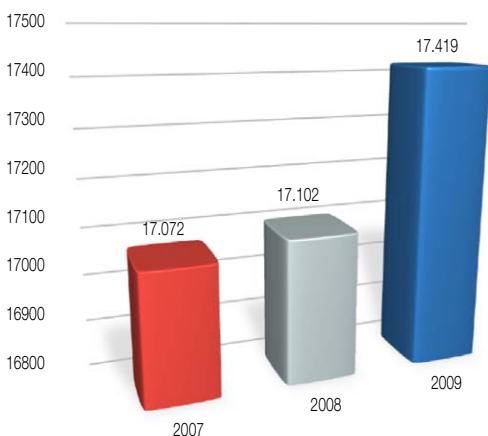
Persones ateses: 308
Mitjana d'ocupació: 95,45%
Estada mitja: 56,56 dies
Total estades: 17.419



evolució de persones ateses

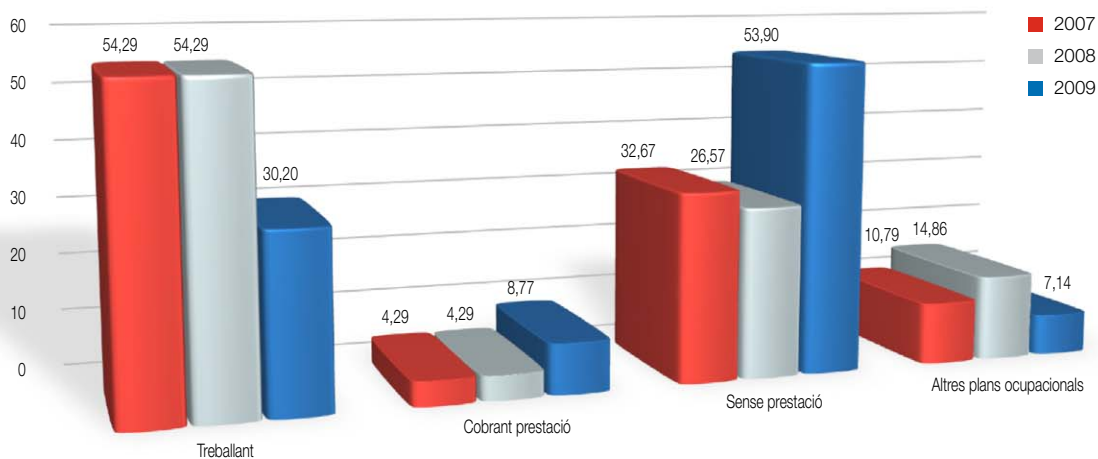


evolució estades

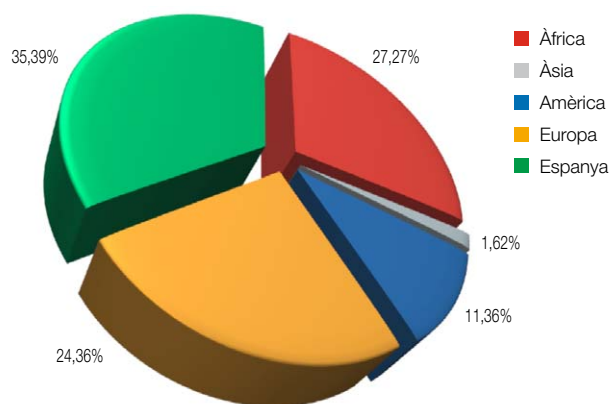
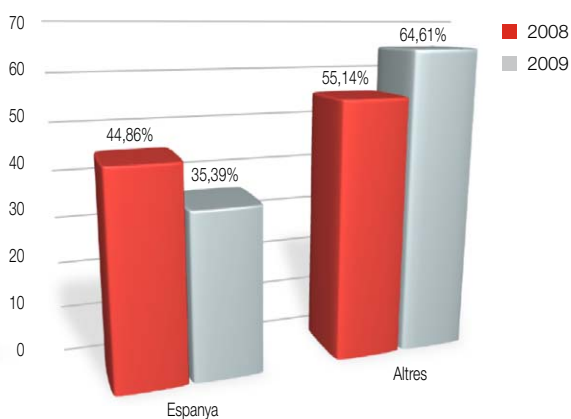




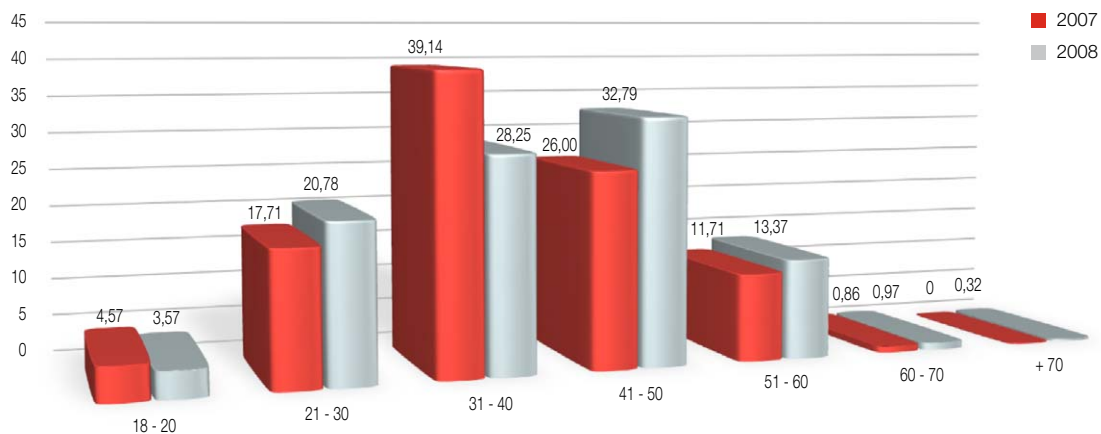
evolució situació laboral



segons origen

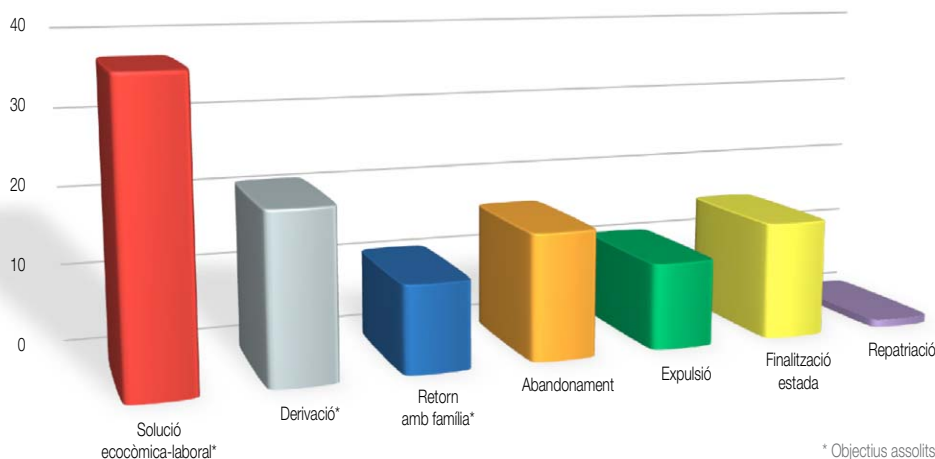


segons edat





■ motius de sortida



■ altres programes

Durant el 2009 s'han iniciat diversos programes amb la finalitat d'afavorir els itineraris d'inserció iniciats a l'Alberg. Amb aquests programes s'ha aconseguit ampliar l'oferta de serveis de Sant Joan de Déu, Serveis Socials - Barcelona. Aquests programes han estat possibles gràcies al finançament per part de Institut Català d'Assistència i Serveis Socials (ICASS).

Programa Cercant

Durant el 2009 s'han esdevingut dues situacions que dificultaven l'assoliment dels objectius d'intervenció social; d'un banda la saturació dels serveis d'inserció laboral, d'altre les dificultats de les persones residents al centre alhora de trobar feina.

Els principals objectius del programa són:

- Afavorir itineraris d'inserció laboral formant a les persones residents al centre o beneficiàries de PIRMI en l'ús de noves tecnologies com a eina de recerca de feina.
- Crear un espai on poder detectar possibles carències personals que dificultin la recerca, consecució i manteniment de feina.
- Realitzar una formació bàsica en l'ús de l'ordinador, les aplicacions informàtiques i internet.

Durant el 2009 s'han atès a un total de 56 persones. Un 14,29% dels usuaris del centre van finalitzar l'estada amb feina.

Programa Edu-k

Campanya de sensibilització sobre la situació de les persones sense llar destinat a joves. S'han donat xerrades per part dels professionals de l'Alberg a centres escolars acompanyats d'un usuari de serveis socials en situació d'exclusió social.

Els principals objectius d'EDU-K són:

- Informar sobre les causes i desencadenants que poden afavorir processos d'exclusió social i de marginació social.
- Diluir possibles prejudicis i imaginariis davant la població en situació de sense llar, a partir del testimoni d'una persona en situació d'exclusió social.
- Donar a conèixer la feina desenvolupada en aquesta matèria per part de la xarxa d'atenció a persones sense llar.
- Donar a conèixer les instal·lacions de l'Alberg per esvaïr prejudicis sobre qui i com es beneficia dels serveis socials.

Durant el 2009 s'han realitzat un total de 10 xerrades arribant a un total de 363 alumnes.



Programa PIRMI

Davant la dificultat d'aconseguir una inserció laboral plena, durant el 2009 es va iniciar la tramitació i el seguiment de persones beneficiàries de la Renda Mínima d'Inserció. El fet de voler incloure a Sant Joan de Déu, Serveis Socials - Barcelona en el programa PIRMI, ve motivat principalment per haver detectat un augment de la dificultat a l'accés al mercat de treball per part dels usuaris.

Aquesta situació fa que usuaris que mostren motivació per a trobar feina hagin de sortir del recurs i utilitzar la seva energia en trobar una solució residencial, deixant de banda la feina feta dins el recurs.

L'objectiu general del Programa PIRMI a Sant Joan de Déu, Serveis Socials - Barcelona es procurar ingressos regulars als seus beneficiaris per tal de poder establir-se a nivell residencial per a poder centrar els esforços en realitzar una recerca activa de feina tot acompanyant i supervisant a l'usuari en el procés.

En el 2009, degut a la necessitat de formació dels professionals del centre i la implementació dels tràmits telemàtics, l'inici de la tramitació es va endarrerir fins l'agost.

Des de llavors es va tramitar la prestació a cinc usuaris dels quals varen ser aprovades quatre sol·licituds, de les que s'està realitzant el seguiment.

Per altra banda, els requeriments que inicialment s'establien sobre els usuaris per a ser perceptors de PIRMI al 2009 no s'estaven assolint, motivat principalment per l'actual situació de crisi. Actualment ja s'ha reconduït aquesta tendència canviant els requisits dels mateixos i implementant-los dins del funcionament del centre. Durant el primer quadrimestre del 2010 ja s'ha tramitat l'ajut a 14 persones.

Llar Ronda

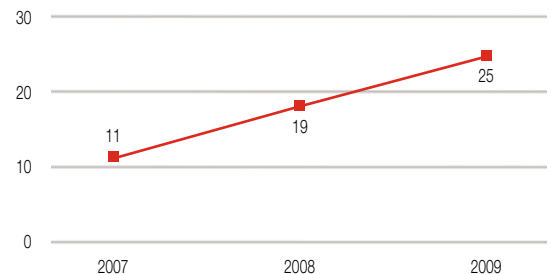
La Llar Ronda és un projecte que neix a l'any 2007 amb la finalitat de proporcionar places residencials en habitatges a través de Fundació Mambré.

El principal objectiu de la intervenció en aquest recurs és finalitzar els processos d'inserció social iniciats a l'Alberg de Sant Joan de Déu. A partir d'una fórmula de co-pagament entre la institució i el resident es procura completar l'itinerari d'inclusió educant en dinàmiques convivencials i relacionals, tot mirant de prevenir i detectar possibles circumstàncies que dificultin la recuperació de la persona.

El projecte es sosté en l'autonomia de la persona, amb presència puntual i no invasiva de professionals, es vol que la persona resident sigui responsable del seu procés de canvi establint una sèrie de pactes amb el seu referent social. La tasca professional es basa únicament en el suport i assessorament.

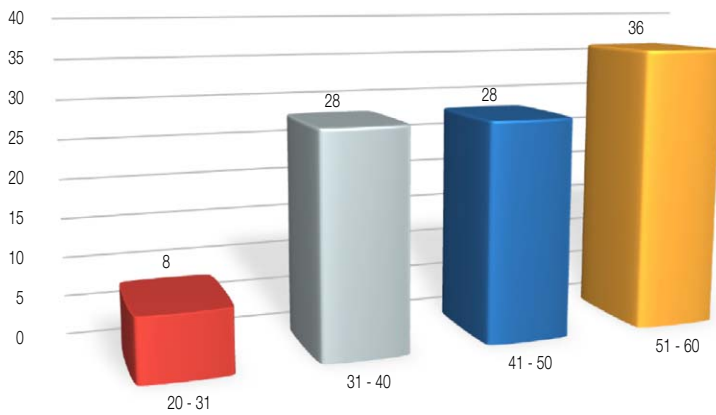
Durant el 2009 s'han atès a la Llar Ronda un total de 25 persones generant 2669 estades. El 64 % dels usuaris eren autòctons.

evolució de persones ateses

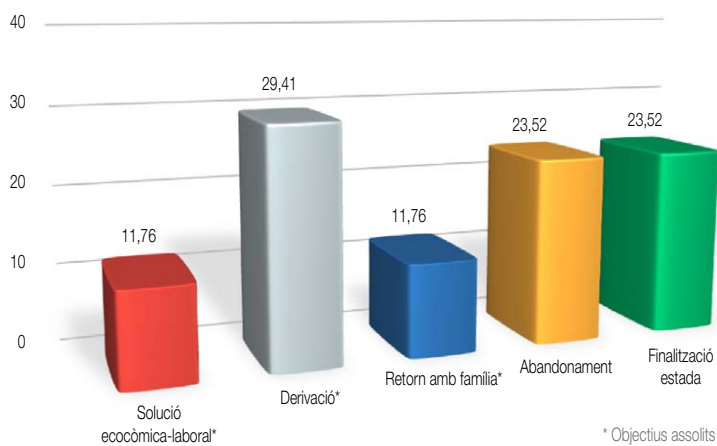




segons edat



motius de sortida



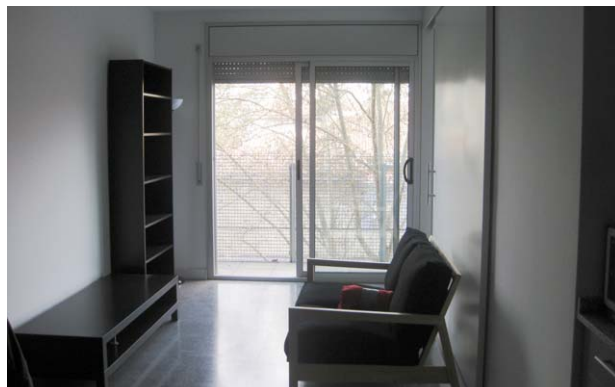


Llar Sant Joan de Déu

A partir del tercer quadrimestre del 2009 neix la Llar Sant Joan de Déu per oferir un recurs residencial a aquelles persones que es troben en tercer grau de compliment de pena a centres penitenciaris. Es treballa de manera conjunta amb el departament de Justícia a través de la Comissió Territorial d'Assistència Social Penitenciària (CTASP).

L'objectiu principal és oferir un espai residencial que afavoreixi la re-inserció de la persona un cop hagi complert la pena privativa de llibertat. Trencar amb les dinàmiques i normes internes dels centres penitenciaris.

Durant el 2008 han residit a la Llar SJD 4 usuaris.



associació AMIC

L'Associació AMIC (Agrupació de menors immigrants a Catalunya), es va crear juntament amb la Companyia de les Filles de la Caritat i amb els Salesians, per donar resposta a la crida per acollir i per atendre a menors subsaharians arribats a les costes de Canàries durant el 2006.

En el decurs de 2009 s'ha diversificat l'origen dels joves. El Centre Verge del Mar disposa de deu places concertades amb la DGAIA, obertes a menors no acompanyats. També compta amb dos pisos d'inclusió social amb una capacitat residencial total de vuit places, on resideixen alguns dels joves un cop han complert la majoria d'edat.

El principal objectiu és acollir als menors immigrants no acompanyats, per tal de recolzar-los en el seu procés personal fins a la resolució de la seva situació, ja sigui mitjançant la integració del menor a una família, l'assoliment de l'autonomia i capacitat d'autogestió de la persona.

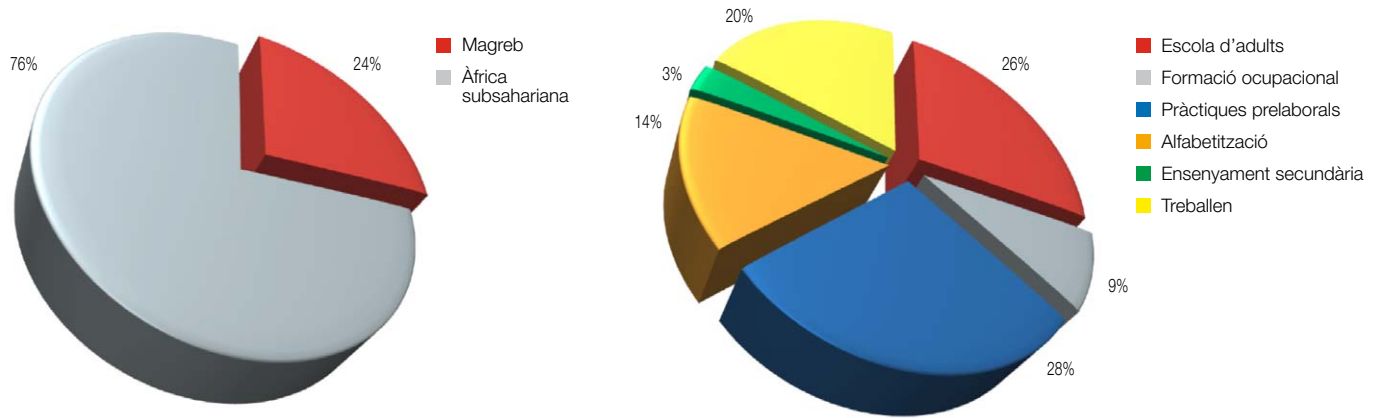
El perfil dels joves a que acompanya AMIC, és:

- Joves —menors d'edat o majors d'edat en pisos— dels 14 als 20 anys d'edat en l'actualitat.
- Origen subsaharià majoritàriament. Dels 16 menors que han residit al Centre durant 2008, 8 subsaharians i 8 marroquins. Dels 11 joves majors que han viscut als pisos, tots subsaharians.
- Amb capacitat d'assolir les aptituds necessàries per poder desenvolupar un programa de formació prelaboral en un inici i laboral posteriorment, i, de forma simultània, un treball de transmissió de coneixements que els possibilitin la seva independència i autogestió.

Al Centre Verge del Mar s'han atès a 16 nois, tres d'ells, en complir la majoria d'edat, van passar al projecte de pisos d'AMIC. Als dos pisos s'han atès 11 nois majors d'edat, 4 d'ells han deixat els pisos, 1 per incompliment dels pactes fets amb ell, i els altres 3 amb feina i un projecte d'autonomia consolidat: pis propi de lloguer i feina estable.

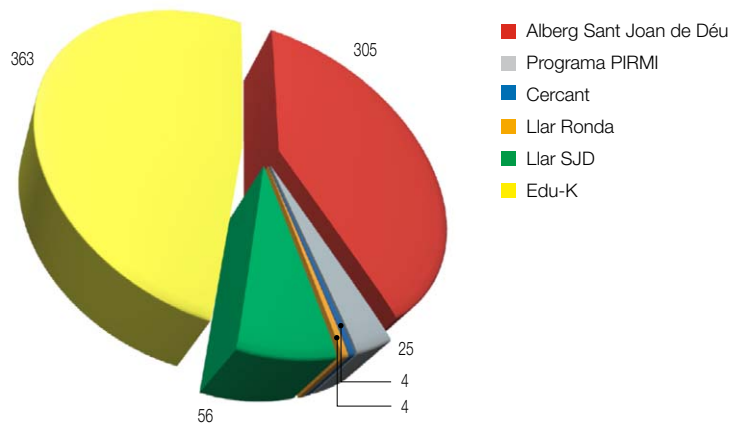


segons origen



beneficiaris directes

per programes



recerca social

L'informe fruit de la recerca sobre l'Estat de Salut de les Persones Sense Llar de la ciutat de Barcelona, que inclou dades actuals en relació al perfil social d'aquest col·lectiu, ha estat debatut i presentat en un seminari tancat organitzat per la Fundació Jaume Bofill i destinat a tècnics dels àmbits públic i privat. Tanmateix, s'ha acabat el procés d'edició de l'informe, que va ser publicat el novembre de 2009 per la Fundació Jaume Bofill a la col·lecció *Informes breus*, número 20, amb el títol *Les persones en situació de sense llar de Barcelona: perfils, estat de salut i atenció sanitària*, que es pot descarregar gratuïtament per internet en format PDF. La seva presentació oficial s'ha programat per febrer de 2010.

Els objectius de la línia de recerca social són:

- Difondre entre tècnics la informació objectiva, per tal de poder gestionar millor els equipament i els recursos destinats a aquestes persones.
- Dialogar i fomentar un espai de discussió entre els àmbits públic i privat; local i autonòmic; de salut i social, basat en dades objectives i dirigit a consensuar línies de treball necessàries per millorar el treball amb aquest col·lectiu.



publicacions

- *Les persones en situació de sense llar de Barcelona: perfils, estat de salut i atenció sanitària*; Uribe, J.; Alonso, S.; Fundació Jaume Bofill, col·lecció Informes Breus, núm. 20, Barcelona, 2009.
- *L'estat de salut de les persones en situació de sense llar i relació amb l'atenció proporcionada*, Uribe, J.; a Agència de Salut Pública de Barcelona. La salut a Barcelona 2008. Barcelona: Agència de Salut Pública de Barcelona; 2009, pp. 68-69.
- *Vells i nous rostres de la pobresa avui*; Uribe, J.; Quaderns d'acció social i ciutadania, 2009, núm. 5, pp. 71-74.
- *Drets de ciutadania: Article de luxe per a privilegiats?*; Uribe, J.; Illacrua, núm. 149, pp. 15-17.



recursos humans

La **Comunitat de Germans** de Sant Joan de Déu està integrada en l'equip humà de Sant Joan de Déu, Serveis Socials - Barcelona, atenent la farmaciola, consigna, esmorzars, gestió dels dormitoris i menjador, entre d'altres.

El equip de **treballadors** ho conformen:

- 1 Director
- 1 Responsable Atenció Usuari, Sotsdirector
- 1 Responsable RRHH i Voluntariat, Sotsdirectora
- 1 Responsable Serveis Generals, a mitja jornada
- 1 Coordinador de Tarda
- 1 Administratiu informàtic
- 2 Treballadores Socials
- 2 Recepcionistes (1 per torn)
- 2 Recepcionistes (cap de setmana, 1 per torn)
- 4 Personal Nit (2 per torn)
- 1 Integrador social en la Llar Sant Joan de Déu
- 4 Treballadors de substitució (recepció i personal nit)
- Serveis Contractats: càtering, manteniment, neteja, bugaderia

Personal de pràctiques de treball social, educació social i integració social: 5 estudiants.

voluntariat

L'Equip de voluntariat de l'alberg el conformen 22 persones (14 homes i 8 dones), amb una dedicació setmanal de 53 hores, mensual de 212 hores i anual de 2.330 hores. Durant aquest any s'ha anat consolidant l'equip amb l'assoliment dels següents objectius:

- Recolzar i promoure noves iniciatives lúdico-formatives que afavoreixen l'acollida i la interrelació entre els albergats. En aquesta línia s'han organitzat visites culturals mensuals que han afavorit la ocupació del temps lliure dels albergats i s'ha millorat la participació i implicació dels albergats en les diferents activitats lúdiques proposades al centre.
- Potenciar la participació de l'equip en les reunions d'equip i altres formacions proposades. S'han realitzat 10 reunions d'equip, amb molt bona valoració, ja que han permès afavorir el coneixement i comunicació entre l'equip, establir criteris comuns i potenciar el sentit de grup. La participació d'alguns treballadors en aquestes reunions i altres formacions ha millorat el coneixement, la relació i el sentit de treball d'equip treballador-voluntariat.

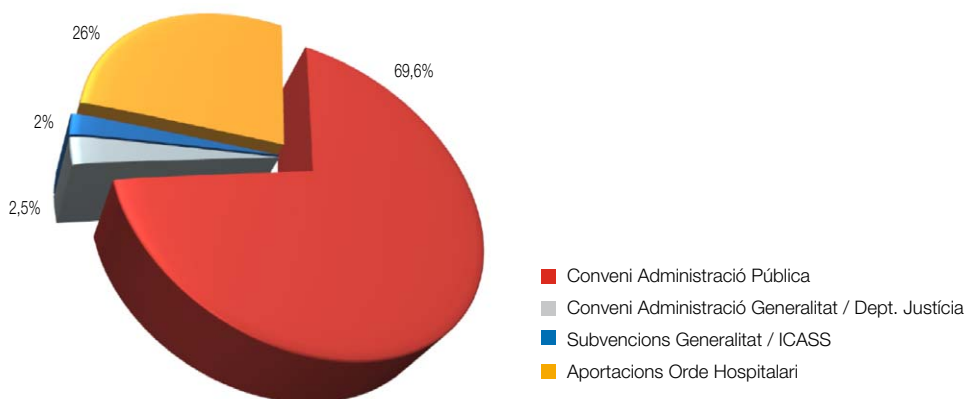




dades econòmiques

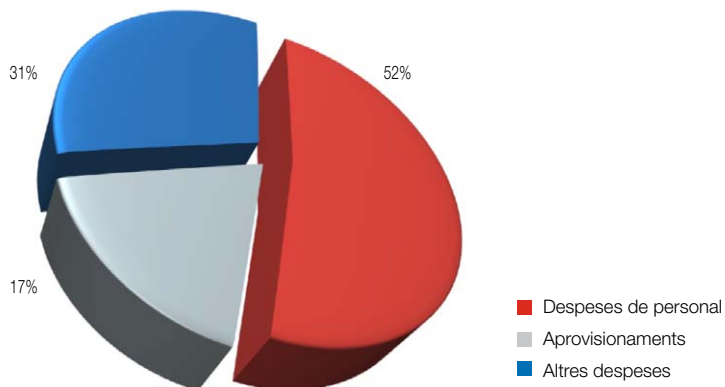
■ ingressos 2009

Conveni Administració Pública Local	69,6%
Conveni Administració Generalitat / Dept. Justícia	2,5%
Subvencions Generalitat / ICASS	2%
Aportacions Orde Hospitalari	25,9%



■ despeses 2009

Despeses de personal	52%
Aprovisionaments	31%
Altres despeses	17%





objectius 2010

Les línies generals dels nostres objectius per a 2010, són:

- Obtenir la certificació en la norma ISO 9001:2008.
- Enfortir el ventall de serveis que prestem a les persones sense llar: residencials de curta-mitjana estada, residencials de mitjana-larga estada, suport a la alfabetització informàtica, suport a la inserció laboral, inclusió/reinclusió social.
- Acabar el Pla funcional del nou alberg, Sant Joan de Déu, Serveis Socials - Barcelona, que entrarà en funcionament en breu. Operativitzar-lo i planificar-lo com un centre de serveis integrals per a persones en situació de sense llar, integrat al barri i que millori les prestacions que actualment s'ofereix a les persones en situació de sense llar de Barcelona.
- Avançar la feina de partenariat amb Trident, Care & Suport, amb l'objectiu d'engegar un recurs social per joves, Foyer, en els propers anys.
- Dissenyar les línies estratègiques d'actuació pels propers quatre anys, amb una intenció d'integrar millor el nostre missatge cap al conjunt de la societat: atendre a la situació de sense llar, informar-ne com desestigmatitzant-la, potenciar el debat sobre els problemes vinculats a la vivenda, la precarietat laboral, el difícil equilibri de la salut mental, concernents no només a les persones en situació de sense llar, sinó punyents, vigents i preocupants pel conjunt de la societat.
- Desenvolupar alguna línia de recerca i de suport a la formació en l'àmbit de la exclusió social.



