

memòria
d'activitats
2010



Sant
Joan
de Déu 
Serveis Socials - Barcelona

Cardenal Casañas, 8
08002 Barcelona
Tel. 93 301 27 93
Fax 93 301 31 76
gotic@ohsjd.es
www.sensellarsjd.com

Introducció

El 2010, hem treballat per ampliar i millorar la nostra cartera de serveis. I ho hem aconseguit. Tot i l'afectació que l'actual crisi té en el nostre finançament, l'augment de necessitat en persones en situació d'exclusió social ens ha fet caminar cap a l'esforç per ampliar la nostra capacitat d'acció.

Així, hem augmentat el nombre de pisos d'inclusió social en dos més; el 2010 hem continuat el programa de Llar Sant Joan de Déu, per persones en compliment de tercer grau penitenciari; hem augmentant la nostra capacitat de resposta en tramitació i seguiment de PIRMI; també de l'abast del nostre programa Cercant, de recolzament a la inserció laboral. Igualment, hem millorat la eficiència del treball en xarxa amb altres serveis, institucions i organismes i hem intensificat el seguiment que donem a les persones que atenem, doncs la duresa de la situació actual les afecta molt més encara en l'àmbit emocional, en l'àmbit social, en la salut i en les seves possibilitats laborals i residencials. Aquesta circumstància ens ha portat a ampliar i millorar l'abast de la nostra intervenció amb totes i cada una d'elles.

Per altra part, hem estat acceptats a FEANTSA (Federació Europea d'Associacions que treballen amb persones en situació de sense llar), la qual cosa ens permet estar físicament en contacte amb la resta de la Unió Europea. D'aquesta manera, estem en contacte directe amb les polítiques i directrius sobre sense llar que es promouen des de la Unió Europea, i podem intercanviar coneixement i informació de manera directa amb multitud d'entitats de tots els Estats membres de la UE.

Destacar també que, a nivell de cooperació internacional, hem iniciat un treball en comú amb Guadalajara (Mèxic) a través d'un agermanament amb un centre de l'Orde dedicat a l'atenció a les persones sense llar. També, hem acomplert l'objectiu que ens marcàvem el 2009 pel passat 2010: certificar l'Alberg de Sant Joan de Déu en la norma ISO 9001:2008. Això implica que, com tantes altres institucions o empreses, hem sistematitzat i incorporat en el dia a dia del nostre funcionament la millora continua, la detecció de incidents i la capacitat de la globalitat de l'equip professional de participar, tot responsabilitzant-se de les seves àrees de competència i del conjunt del treball que fem.

El darrer punt a destacar és l'esforç que hem fet en intensificar la nostra activitat sensibilitzadora i de difusió d'informació sobre la problemàtica dels sense llar, mitjançant diferents tipus d'acció i diversos mitjans i recursos.

Amb més detall, destaquem de l'activitat desenvolupada el 2010:

Alberg

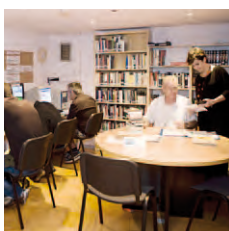
- Treball cap a la inclusió participativa de les persones ateses en àrees de participació o decisió del funcionament del servei: disseny d'activitats d'oci, gestió de les mateixes, suport a programes de sensibilització com Edu-k o dia de les persones en situació de sense llar.
- Millora del funcionament del servei a partir de l'aplicació de la millora continua i de la implicació i responsabilització dels professionals dels procediments pertinents. S'ha aconseguit la certificació en sistema de gestió de qualitat ISO 9001:2008.
- Manteniment de la despesa pressupostada i del control dels costos d'estructura, basats en la millora de la distribució de la despesa i la revisió dels serveis contractats.
- Augment de la intensitat de treball i acompanyament amb les persones ateses, així com intensificació del treball en xarxa per tractament de necessitats diverses (salut orgànica, salut mental, tractament d'addiccions, recerca laboral, tramitacions amb ambaixades, tramitacions de documentació, altres).

Pisos d'inclusió

- Incorporació de dos nous pisos d'inclusió, Llars Zona Franca, de llarga estada i intensitat d'acompanyament baixa.
- Continuació del projecte d'inclusió social amb persones de l'àmbit penitenciari a Llar Sant Joan de Déu que, encara amb mesures penals, són susceptibles d'un programa especial d'inclusió social i no disposen de residència ni d'estructura social de suport per aconseguir-ho.

Associació Amic

- Conversió del Centre de Menors Verge del Mar en pis de emancipació Verge del Mar.
- Continuitat del treball amb menors d'edat i joves majors d'origen subsaharià, amb trajectòries educatives i d'inserció social i laboral molt positives.



Recerca en àmbit social i formació

- Difusió dels resultats de l'estudi *Les persones en situació de sense llar de Barcelona: perfils, estat de salut i atenció sanitària*, publicat per la Fundació Jaume Bofill
- Realització del díptic, amb el mateix nom, de distribució dels resultats, i destinat a professionals de serveis socials bàsics, personal mèdic d'urgències, i efectius policials, per tal d'apropar el col·lectiu i les seves necessitats de salut a professionals que poden no tenir accés a l'informe
- Realització d'un estudi diagnòstic de la situació de les persones sense llar Barcelona, a través de l'anàlisi de l'ús de recursos diürns i nocturns, el 2009-2010, de la Xarxa d'Atenció a Persones Sense Sostre (XAPSS), encarregat per l'Ajuntament de Barcelona
- Inici d'un estudi qualitatiu sobre disfuncions entre els àmbits de salut i social, en atenció a: persones drogodependents; persones amb problemes de salut mental; persones en situació de sense llar. Amb altres investigadores de Sant Joan de Déu. Encarregat pel Departament de Salut, a través de la Taula del Tercer Sector.
- Potenciació del projecte Edu-k a través de la creació del projecte Escoles Amigues, de l'Orde Hospitalari de Sant Joan de Déu.
- Consolidació de la presència d'alumnes en pràctiques de treball social, educació social e integració social.

Joan Uribe i Vilarrodona

Director

Sant Joan de Déu, Serveis Socials

Alberg Sant Joan de Déu

Recurs residencial d'atenció 24 hores, d'estada temporal, on es dona un suport integral a la persona albergada amb l'acollida, la hospitalitat, el respecte i el treball en equip dels germans de Sant Joan de Déu, voluntariat i treballadors.

En el primer quadrimestre de 2010 s'ha assolit la certificació en la norma ISO 9001:2008.

Donat el context de crisi en que ens trobem, el recurs s'ha adaptat a la nova realitat modificant els requisits d'ingrés i els serveis que s'ofereixen en el centre. Així doncs durant el 2010 les persones que ingressaven en el recurs sense ocupació va disminuir **del 54%** durant el 2009 **a un 30%** durant el 2009 i 2010. Això ha repercutit en un augment de la mitjana d'ocupació, del temps d'estada al centre i del total d'estades de manera proporcional.

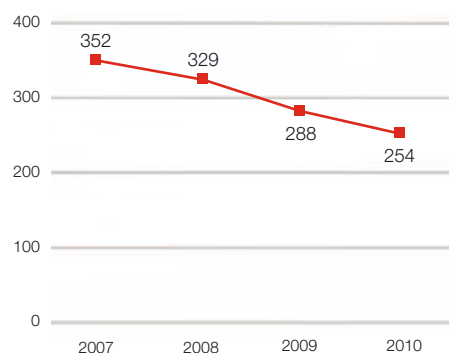
Persones ateses: 254

Mitjana d'ocupació: 98.41%

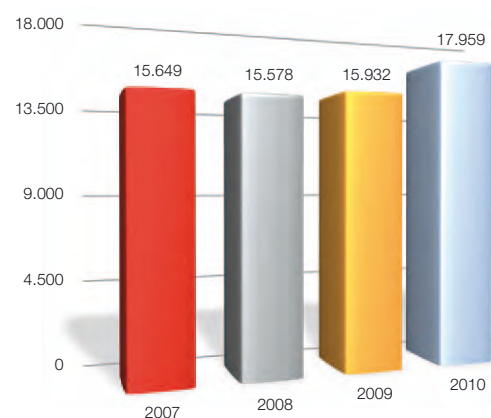
Estada mitja: 70.70 dies

Total estades: 17.959

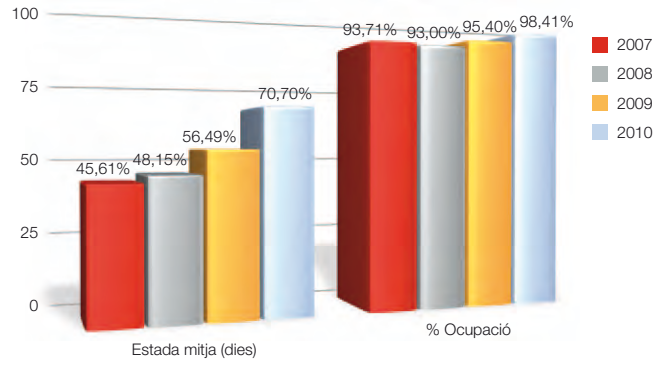
Persones ateses



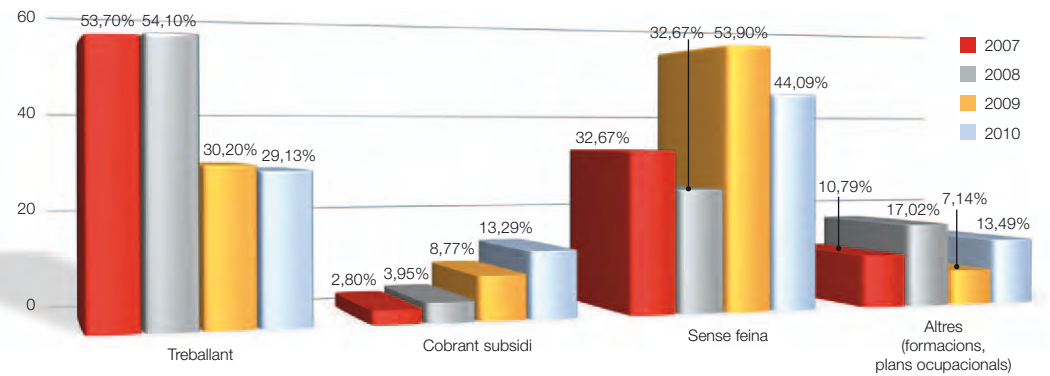
Total estades



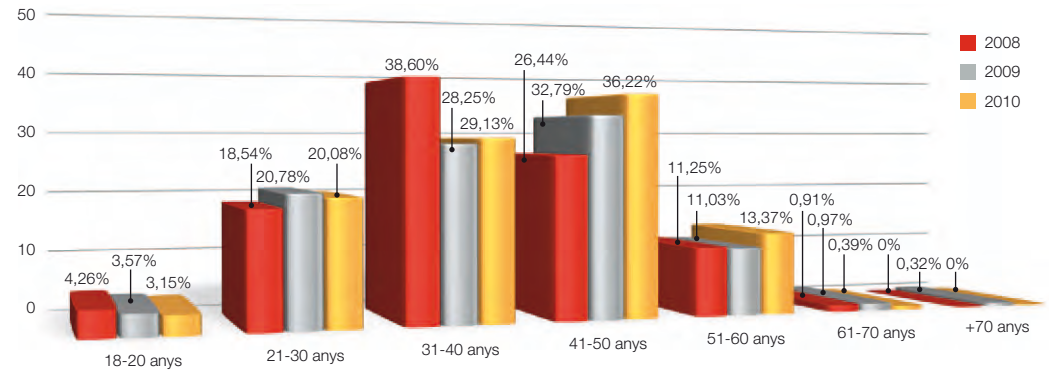
Evolució estades



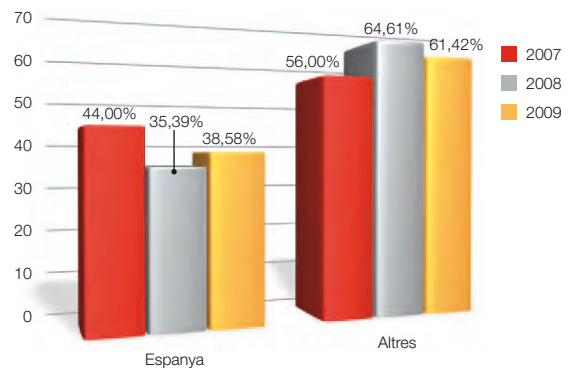
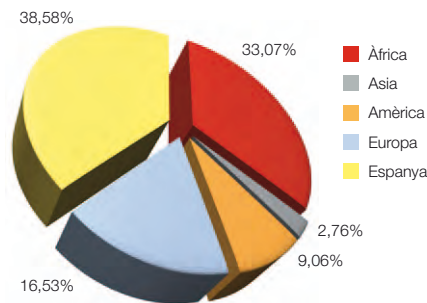
Evolució situació laboral



Segons edat



Segons origen





Altres Programes

En el 2010 s'ha donat continuïtat als programes destinats a afavorir els itineraris d'inserció iniciats a l'Alberg. Enguany, hem millorat la resposta mitjançant aquests programes en relació a 2009. Aquests programes han estat possibles gràcies al finançament per part de l'Institut Català d'Assistència i Serveis Socials (ICASS).

Programa Cercant

Durant el 2010 s'han agreujat les dues situacions ja punyents del darrer any i que dificultaven l'assoliment dels objectius d'intervenció social: d'una banda la saturació dels serveis d'inserció laboral; d'altre les dificultats de les persones residents al centre a l'hora de trobar feina.

Els principals objectius del programa són:

- Afavorir itineraris d'inserció laboral formant a les persones residents al centre o beneficiàries de PIRMI en l'ús de noves tecnologies com a eina de recerca de feina.
- Crear un espai on poder detectar possibles carències personals que dificultin la recerca, consecució i manteniment de feina.
- Realitzar una formació bàsica en l'ús de l'ordinador, aplicacions informàtiques i internet.

Durant el 2010 s'han atès a un total de 68 persones. Un 16% dels usuaris del centre van finalitzar l'estada amb feina.

Programa Edu-k

Campanya de sensibilització sobre la situació de les persones sense llar destinat a joves. S'han fet xerrades per part dels professionals de l'alberg a centres escolars acompanyats de persones ateses en els nostres serveis, alberg o pisos d'inclusió.

Els principals objectius d'EDU-K són:

- Informar sobre les causes i desencadenants que poden afavorir processos d'exclusió social i marginació social.
- Diluir possibles prejudicis i imaginaris davant la població en situació de sense llar, a partir del testimoni en 1a persona d'una persona en situació d'exclusió social.
- Donar a conèixer la feina desenvolupada en aquesta matèria per part de la xarxa d'atenció a persones sense llar.
- Donar a conèixer les instal·lacions del alberg per esvaïr prejudicis sobre qui i com es beneficia dels serveis socials.

Durant el curs 2009/2010 s'han realitzat un total de 6 xerrades i dos visites al centre arribant a un total de 461 alumnes.

A més, Edu-k s'ha integrat al programa Escoles Amigues, impulsat per l'Orde Hospitalari de Sant Joan de Déu a través de la seva Obra Social, i que amplia l'abast i capacitat sensibilitzadora de Edu-k.

Tant Cercant com Edu-k s'ha finançat gràcies a la col·laboració del ICASS.

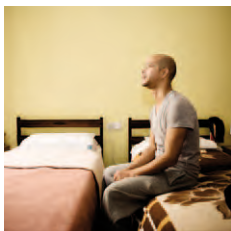
Programa PIRMI

El 2010 hem intensificat el nostre esforç en la tramitació i seguiment de persones beneficiàries de la Renda Mínima d'Inserció, com a lògica conseqüència de l'augment de dificultat en les persones per reeixir de la situació d'exclusió social.

L'objectiu general del Programa PIRMI a Sant Joan de Déu-Serveis Socials és poder procurar ingressos regulars als seus beneficiaris per tal de poder establir-se a un nivell residencial per a poder centrar els esforços en realitzar una recerca activa de feina tot acompanyant i supervisant a l'usuari en el procés.

En el 2010, s'ha tramitat la prestació a 14 usuaris als qui s'ha pogut fer un seguiment social més enllà de l'estada a l'alberg.

Aquest programa s'ha finançat gràcies a la col·laboració del ICASS.



Llar Ronda

La Llar Ronda és un projecte que neix a l'any 2007 amb la finalitat de proporcionar places residencials a habitatges a través de Fundació Mambré.

El principal objectiu de la intervenció en aquest recurs és finalitzar els processos d'inserció social iniciats a l'Alberg de Sant Joan de Déu. A partir d'una fórmula de co-pagament entre la institució i el resident es procura completar l'itinerari d'inclusió educant en dinàmiques convivencials i relacionals, tot mirant de prevenir i detectar possibles circumstàncies que dificultin la recuperació de la persona.

El projecte se sustenta en l'autonomia de la persona, amb presència puntual i no invasiva de professionals, es vol que la persona resident sigui responsable del seu procés de canvi establint una sèrie de pactes amb el seu referent social. L'informe "Ciutadania i Inclusió Social", encarregat per la Fundació Catalana de l'Esplai a l'Institut de Govern i Polítiques Públiques (IGOP) de la Universitat Autònoma de Barcelona (UAB) presenta Llar Ronda com una de les cinc experiències significatives d'inclusió social que analitza. L'estudi es pot descarregar a:

<http://esplai.org/ciutadaniaiinclusiosocial/Ciutadania-i-inclusio-social-ca.pdf>

Durant el 2010 s'han atès a la Llar Ronda un total de 21 persones generant 3.169 estades (un 18,5% més respecte el 2009) i una ocupació del 87%.

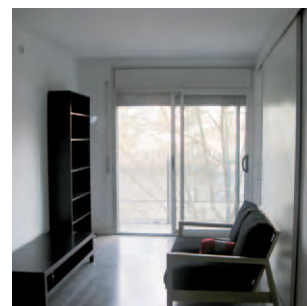
Aquest habitatge es finançat gràcies a la Obra Social La Caixa i co-pagament per part dels usuaris.

Llar Zona Franca

La Llar Zona Franca són dos habitatges unipersonals destinats a donar continuïtat i reforçar aquests processos d'inclusió social iniciats a l'alberg i continuats a la Llar Ronda.

Es planteja per a persones que han portat a terme un procés més complex i que han necessitat més reforç temporal per qüestions de salut o/i addiccions.

Aquest programa es finançat gràcies al ICASS i al co-pagament dels usuaris.



Llar Sant Joan de Déu

El 2010 s'ha donat continuïtat al programa que es desenvolupa a la Llar Sant Joan de Déu. L'objectiu principal és oferir un espai residencial que afavoreixi la reinserció de la persona una vegada hagi complert la pena privativa de llibertat. Trencar amb les dinàmiques i normes internes dels centres penitenciaris.

Durant el 2010 han passat pel centre 21 usuaris en compliment de condemna.

Associació Amic

L'Associació AMIC (Agrupació de Menors Immigrants a Catalunya) es va crear juntament amb la Companyia de les Filles de la Caritat i amb els Salesians, per donar resposta a la crida per acollir i per atendre a menors subsaharians arribats a les costes de Canàries durant el 2006.

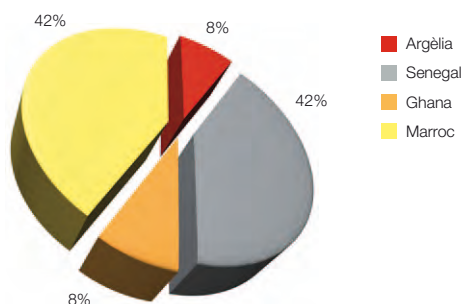
Al 2010 s'ha canviat el model residencial pels menors tutelats, passant del Centre de Menors Verge del Mar a un pis d'emancipació, que ha permès un seguiment més personalitzat encara dels menors atesos. Els dos pisos d'inclusió social, amb una capacitat residencial total de vuit places, on resideixen alguns dels joves un cop han complert la majoria d'edat, han seguit funcionant a ple rendiment.

El perfil dels joves a que acompanya AMIC és:

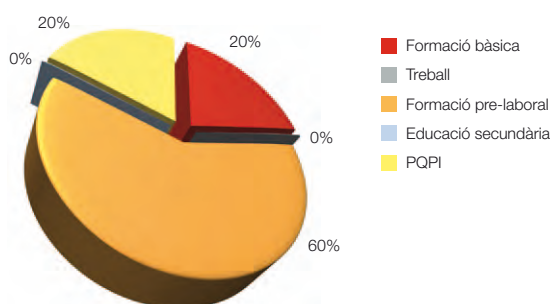
- Joves —menors d'edat o majors d'edat en pisos— dels 16 als 22 anys d'edat.
- Origen subsaharià majoritàriament. Dels 12 menors que han residit al Centre durant 2010, 6 subsaharians i 6 magrebins. Dels 13 joves majors d'edat que han viscut als pisos, 11 subsaharians i 2 magrebins.
- Amb capacitat d'assolir les aptituds necessàries per poder desenvolupar un programa de formació pre laboral en un inici i laboral posteriorment, i, de forma simultània, un treball de transmissió de coneixements que els possibilitin la seva independència i autogestió.

Al Centre Verge del Mar s'han atès a dotze nois, sis d'ells, en complir la majoria d'edat, van passar al projecte de pisos d'AMIC. Al tancament de l'any 2010, al pis d'emancipació resideixen cinc menors d'edat. Als dos pisos s'han atès a tretze nois majors d'edat, cinc d'ells han deixat els pisos (un per incompliment dels pactes fets amb ell; tres, que han marxat a conviure amb altres joves i un, amb feina, ha assolit la plena autonomia: pis propi de lloguer i feina estable).

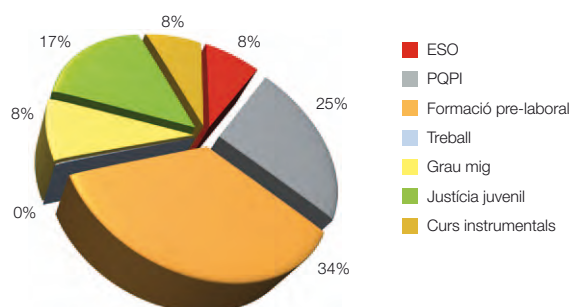
Origen dels joves del centre de menors (2010)



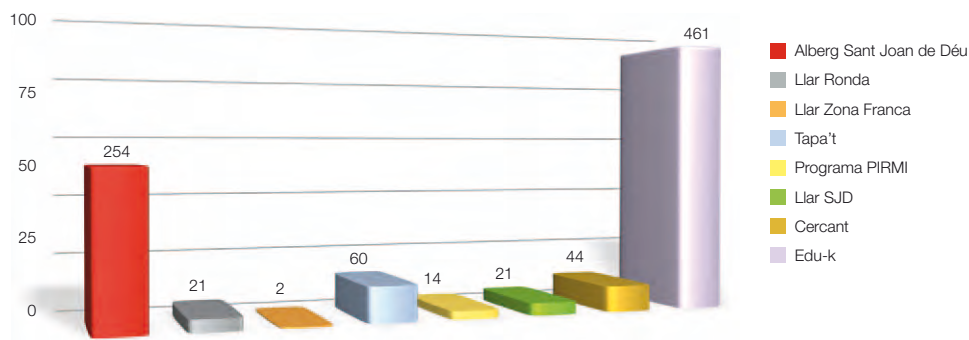
Formació en el moment de ser baixa del centre de menors (2010)



Formació en curs dels menors donats d'alta al pis d'emancipació (2010)



Beneficiaris directes per programes



Recerca Social

La publicació a finals de 2009 de *Les persones en situació de sense llar de Barcelona: perfils, estat de salut i atenció sanitària*, per la Fundació Jaume Bofill, ens ha permès treballar el 2010 en la difusió dels resultats: el febrer es va presentar en roda de premsa; es va presentar a les entitats de la Xarxa d'atenció a persones sense llar de Barcelona; es va realitzar un díptic destinat a professionals de serveis socials bàsics, personal mèdic d'urgències i efectius policials, per tal d'apropar el col·lectiu i les seves necessitats de salut a professionals que hi treballen però que poden no tenir accés a l'informe.

S'ha dut a terme un estudi, de utilització de recursos de la Xarxa d'Atenció a Persones Sense Sostre (XAPSS), 2009-2010, encarregat per l'Ajuntament de Barcelona. Els resultats s'han presentat a la II Jornada Tècnica de la Xarxa d'Atenció a Persones Sense Sostre. Es poden visualitzar a: http://www.bcn.es/barcelonainclusiva/2jornadaxarxasensesostre/pdf/joan_uribe_2.pdf

S'ha iniciat un estudi qualitatiu sobre disfuncions entre els àmbits de salut i social, en relació a: persones drogodependents; persones amb problemes de salut mental; persones en situació de sense llar. Es desenvolupa amb altres investigadores de Sant Joan de Déu, i integrant conjuntament el Grup de Recerca en Exclusió Social de Sant Joan de Déu.

Cooperació Internacional

Hem iniciat enguany el treball amb Guadalajara, Mèxic, recolzant en alguns aspectes a l'Albergue San Juan Grande, a través de l'Agermanament que hem dut a terme amb aquesta entitat de l'Orde també dedicada a treballar amb persones en situació de sense llar.

Aquest any, hem dut a terme accions d'assessorament en la planificació estratègica i de serveis oferts; planificació econòmica; disseny de pla funcional; suport a nous projectes de creixement.



Sensibilització i presència a mitjans de comunicació

L'ampliació de l'abast del programa Edu-k, confirma aquest com el nostre principal projecte de sensibilització, destinat a informar i desmuntar estigmes sobre la exclusió social i el sense llarisme entre la població infantil i jove.

També, el 2010 hem dut a terme un acte de sensibilització el dia de les Persones Sense Llar, el 21 de novembre. Es van captar l'atenció d'unes dues-centes persones al concert que el grup Larumbé va donar per nosaltres a la plaça Sant Miquel, on simultàniament havíem muntat un espai expositiu de sensibilització per les persones que passaven, aproximadament dues-centes més. El material per l'exposició, va ser cedit per la botiga Sukot. Aquest acte, la lectura de manifest que el va acompanyar, el varem fer de manera simultània amb el nostre centre germà de Sant Joan de Déu, Serveis Socials de València.

A l'inici de l'hivern, varem impulsar un nou projecte, Tapa't: L'escola Sant Anna, de l'Eixample, va dur a terme dos berenars solidaris on es van recaptar 850 € amb els que es van comprar 60 sacs de dormir. Després, alguns nois i noies, amb pares i mares, van acompanyar a professionals de Sant Joan de Déu Servis Socials a repartir aquests sacs entre les següents entitats amb les que treballem en xarxa: Fundació Heura; Obra Social Santa Lluïsa de Marillac; Assís que treballen específicament amb persones sense llar que dormen a l'espai públic.

Els més petits i petites de Santa Anna, van dibuixar i escriure postals de Nadal personalitzades que al sopar de Nadal van ser repartides entre totes les persones ateses a Sant Joan de Déu, Serveis Socials

A nivell de presència a mitjans de comunicació, es va organitzar el Dia de les persones Sense Sostre el dia 21 de Novembre a la plaça San Miquel de Barcelona. Els impactes en premsa escrita i audiovisual sumen 30, sent 16 notícies, 10 breus, 3 entrevistes i 1 article, destacant l'entrevista al director del centre Joan Uribe a RAC 1, i també a COM Ràdio.

Recursos Humans

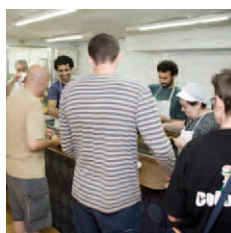
La Comunitat de Germans de Sant Joan de Déu està integrada en l'equip humà de Sant Joan de Déu, Serveis Socials, atenent la farmaciola, consigna, esmorzars, gestió dels dormitoris i menjador, entre d'altres.



El equip de treballadors ho conformen:

- 1 Director
- 1 Responsable Atenció Usuari, Sotsdirector
- 1 Responsable RRHH i Voluntariat, Sotsdirectora
- 1 Responsable Serveis Generals, a mitja jornada
- 1 Coordinador de Tarda
- 1 Administratiu informàtic
- 2 Treballadores Socials
- 2 Recepcionistes (1 per torn)
- 2 Recepcionistes (cap de setmana, 1 per torn)
- 4 Personal Nit (2 per torn)
- 1 integrador social en la Llar Sant Joan de Déu
- 4 treballadors de substitució (recepció i personal nit)
- Serveis Contractats: càtering, manteniment, neteja, bugaderia

Personal de pràctiques de treball social i integració social: 4 estudiants.



Voluntariat

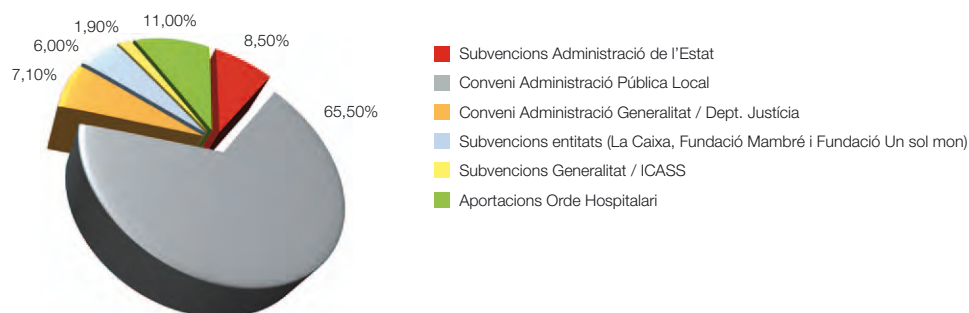
L'Equip de voluntariat de l'alberg el conformen 29 persones (15 homes i 14 dones), amb una dedicació setmanal de 51 hores, mensual de 204 hores i anual de 2448 hores. Durant aquest any s'ha anat consolidant l'equip amb l'assoliment dels següents objectius:

- S'ha reforçat l'equip de voluntaris de l'Alberg, per tal d'ampliar el recolzament als serveis i propostes lúdiques, d'oci i formatives en les que donen suport.
- Millorar la participació del voluntariat a les reunions i altres activitats formatives per tal d'assolir més cohesió d'equip entre voluntaris i treballadors del centre. També, s'ha millorat la implicació del voluntariat mitjançant reunions i activitats formatives.
- Potenciar la formació específica sobre l'àmbit de la exclusió social la situació de sense llar i altres temes relacionats amb la tasca voluntària.

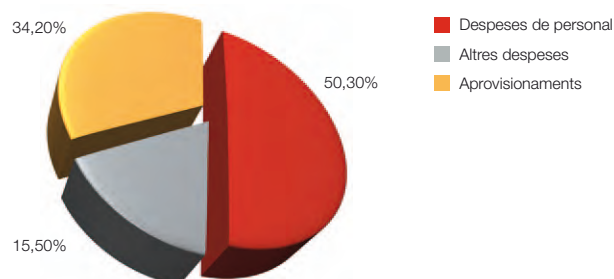


Dades econòmiques Sant Joan de Déu, Serveis Socials

Ingressos 2010



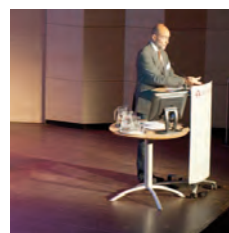
Despeses 2010

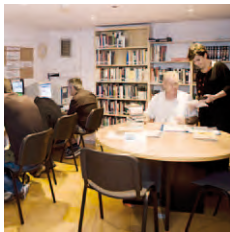
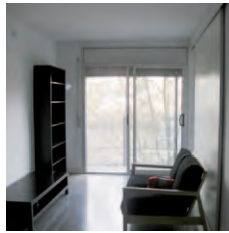
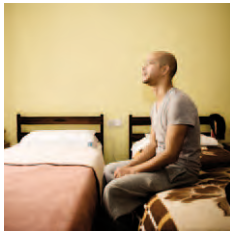


Objectius de Sant Joan de Déu, Serveis Socials 2011

Les línies generals dels nostres objectius per 2011, són:

- Donar continuïtat a l'objectiu marcat i assolit pel 2010: Enfortir el ventall de serveis que prestem a les persones sense llar: residencials de curta-mitjana estada, residencials de mitjana-llarga estada, suport a la alfabetització informàtica, suport a la inserció laboral, inclusió/reinclusió social.
- Traslladar-nos a la nova ubicació de l'Alberg de Sant Joan de Déu, una nova instal·lació que millorarà la qualitat del servei ofert a les persones sense llar que puguem atendre. En relació a aquest objectiu, ultimar detalls del pla funcional del nou Alberg de Sant Joan de Déu, Serveis Socials, ja desenvolupat durant el 2010.
- Elaborar el Pla Estratègic de Sant Joan de Déu, Serveis Socials.
- Potenciar el treball en xarxa que estem duent a terme amb Feantsa i la Unió Europea, així com amb entitats dels Estats membres de la UE amb els que estem començant a intercanviar coneixement i informació.
- Fer incidència política i social en relació a les polítiques, usos i costums en relació a les necessitats de les persones i col·lectius en situació d'exclusió social.
- Potenciar la tasca de recerca, així com la de sensibilització, en relació a la exclusió social.





Sant
Joan
de Déu 
Serveis Socials - Barcelona

Cardenal Casañas, 8
08002 Barcelona
Tel. 93 301 27 93
Fax 93 301 31 76
gotic@ohsjd.es
www.sensellarsjd.com