

memoria
de actividades
2010



Sant
Joan
de Déu 
Serveis Socials - Barcelona

Cardenal Casañas, 8
08002 Barcelona
Tel. 93 301 27 93
Fax 93 301 31 76
gotic@ohsjd.es
www.sinhogarsjd.com

Introducción

El 2010, hemos trabajado para ampliar i mejorar nuestra cartera de servicios. I lo hemos conseguido. A pesar de la afectación que la actual crisis tiene sobre nuestra financiación, el aumento de necesidad en personas en situación de exclusión social nos ha hecho caminar hacia el esfuerzo para ampliar nuestra capacidad de acción.

De este modo hemos aumentado el número de pisos de inclusión social en dos más; el 2010 hemos continuado el programa de Llar Sant Joan de Déu para personas en cumplimiento de tercer grado penitenciario; hemos aumentado nuestra capacidad de respuesta en tramitación y seguimiento de PIRMI; también del alcance de nuestro programa “Cercant”, de apoyo a la inserción laboral. Igualmente hemos mejorado la eficiencia del trabajo en red con otros servicios, instituciones y organismos y hemos intensificado el seguimiento que damos a las personas que atendemos, pues la dureza de la situación actual les afecta todavía mucho más en el ámbito emocional, en el ámbito social, en la salud y en sus posibilidades laborales y residenciales. Esta circunstancia no ha llevado a ampliar y mejorar el alcance de nuestra intervención con todas y cada una de ellas.

Por otra parte, hemos sido aceptados en FEANTSA (Federación Europea de Asociaciones que trabajan con personas en situación de sin hogar), lo que nos permite estar físicamente en contacto con el resto de la Unión Europea. De esta manera, estamos en contacto directo con las políticas y directrices sobre los sin hogar que se promueven desde la Unión Europea, y podemos intercambiar conocimiento e información de manera directa con multitud de entidades de todos los Estados miembros de la UE.

Destacar también que, a nivel de cooperación internacional, hemos iniciado un trabajo en común con Guadalajara (Méjico) a través de un hermanamiento con un centro de la Orden dedicado a la atención de personas sin hogar. También hemos cumplido el objetivo que nos marcábamos en 2009 para el pasado 2010: certificar el Albergue San Juan de Dios en la norma ISO 9001:2008. Esto implica que, como tantas otras instituciones o empresas, hemos sistematizado e incorporado en el día a día de nuestro funcionamiento la mejora continua, la detección de incidentes y la capacidad de la globalidad del equipo profesional de participar, responsabilizándose de sus áreas de competencia y del conjunto del trabajo que hacemos.

El último punto a destacar es el esfuerzo que hemos hecho al intensificar nuestra actividad sensibilizadora y de difusión de información sobre la problemática de los sin hogar, mediante diferentes tipos de acción y diversos medios y recursos.

Con más detalle, destacamos de la actividad desarrollada en 2010:

Albergue

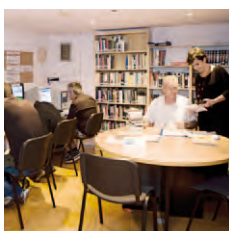
- Trabajo hacia la inclusión participativa de las personas atendidas en áreas de participación o decisión del funcionamiento del servicio: diseño de actividades de ocio, gestión de las mismas, apoyo a programas de sensibilización como EDU-K o día de las personas en situación de sin hogar.
- Mejora del funcionamiento del servicio a partir de la aplicación de la mejora continua y de la implicación y responsabilidad de los profesionales de los procedimientos pertinentes. Se ha conseguido el certificado en sistema de gestión de calidad ISO 9001:2008.
- Mantenimiento del gasto presupuestado y del control de los costes de estructura, basados en la mejora de la distribución del gasto y la revisión de los servicios contratados.
- Aumento de la intensidad del trabajo y acompañamiento con las personas atendidas, así como la intensificación del trabajo en red por tratamiento de necesidades diversas (salud orgánica, salud mental, tratamiento de adicciones, búsqueda de trabajo, tramitaciones con embajadas, tramitación de documentos, otros).

Pisos de inclusión

- Incorporación de dos nuevos pisos de inclusión, *Llars Zona Franca*, de larga estancia e intensidad de acompañamiento baja.
- Continuación del proyecto de inclusión social con personas del ámbito penitenciario al *Llar Sant Joan de Déu* que, aún con medidas penales, son susceptibles de un programa especial de inclusión social y no disponen de residencia ni de estructura social de apoyo para conseguirlo.

Associació Amic

- Conversión del Centro de Menores Verge del Mar en piso de emancipación Verge del Mar.
- Continuidad del trabajo con menores de edad y jóvenes mayores de origen subsahariano, con trayectorias educativas y de inserción social y laboral muy positivas.



Investigación en ámbito social y formación

- Difusión de los resultados del estudio *Les persones en situació de sense llar de Barcelona: perfils, estat de salut i atenció sanitària* (Las personas en situación de sin hogar de Barcelona: perfil, estado de salud y atención sanitaria), publicado por la Fundació Jaume Bofill.
- Realización del díptico, con el mismo nombre, de distribución de los resultados, y destinado a profesionales de servicios sociales básicos, personal médico de urgencias, y efectivos policiales, con tal de acercar el colectivo y sus necesidades de salud a profesionales que no pueden tener acceso al informe.
- Realización de un estudio diagnóstico de la situación de las personas sin hogar Barcelona, a través del análisis del uso de recursos diurnos y nocturnos, el 2009-2010, de la Xarxa d'Atenció a Persones sense Sostre (XAPSS), encargado por el Ayuntamiento de Barcelona.
- Inicio de un estudio cualitativo sobre disfunciones entre los ámbitos de salud y social, en atención a personas drogodependientes; personas con problemas de salud mental; personas en situación de sin hogar. Con otras investigadoras de Sant Joan de Déu. Encargado por el Departamento de Salud, a través de la Taula del Tercer Sector.
- Potenciación del proyecto Edu-k a través de la creación del proyecto Escuelas Amigas de la Orden Hospitalaria de San Juan de Dios.
- Consolidación de la presencia de alumnos en prácticas de trabajo social, educación social e integración social.

Joan Uribe i Vilarrodona

Director

Sant Joan de Déu, Serveis Socials

Albergue Sant Joan de Déu

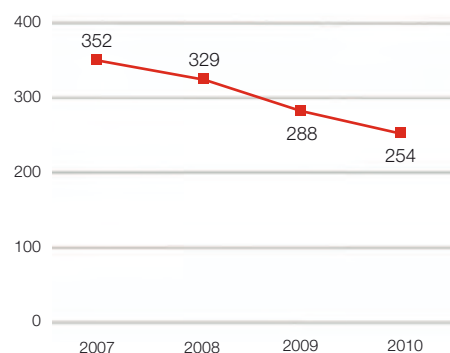
Recurso residencial de atención 24 horas, de estancia temporal, donde se da un apoyo integral a la persona albergada con la acogida, la hospitalidad, el respeto y el trabajo en equipo de los Hermanos de San Juan de Dios, voluntariado y trabajadores.

En el primer cuatrimestre de 2010 se ha conseguido la certificación en la norma ISO 9001:2008.

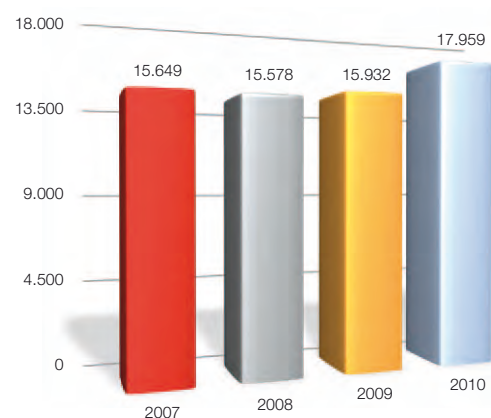
Dado el contexto de crisis en que nos encontramos, el recurso se ha adaptado a la nueva realidad modificando los requisitos de ingreso y los servicios que se ofrecen en el centro. Así durante el 2010 las personas que ingresaban en el recurso sin ocupación disminuyó **del 54%** durante el 2009 a un **30%** durante el 2009 y 2010. Lo que ha repercutido en un aumento de la media de ocupación, del tiempo de estancia en el centro y del total de estancias de manera proporcional.

Personas atendidas: 254
Media de ocupación: 98.41%
Estancia media: 70.70 días
Total estancias: 17.959

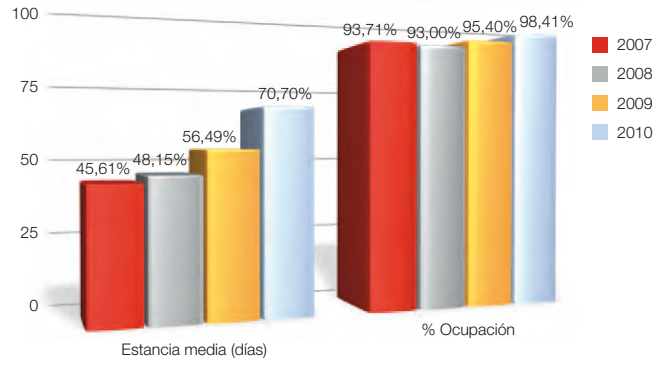
Personas atendidas



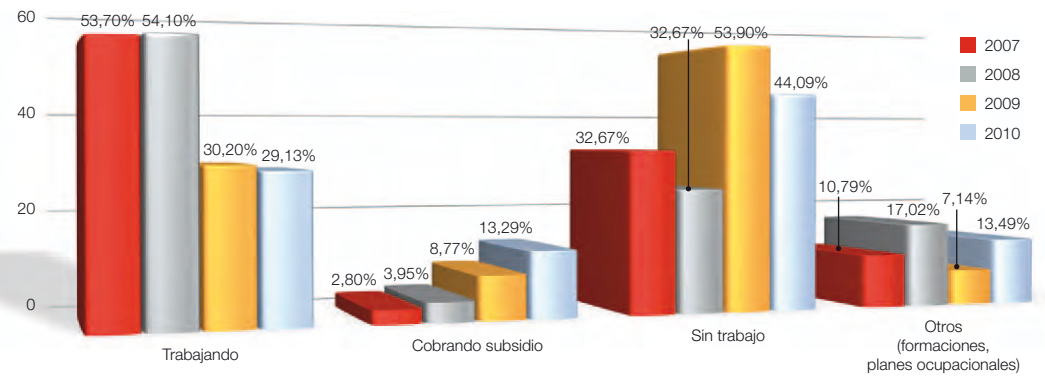
Total estancias



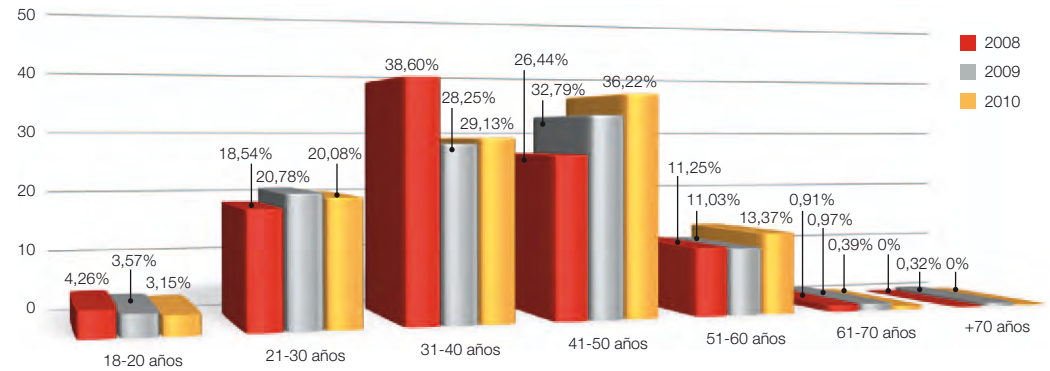
Evolución estancias



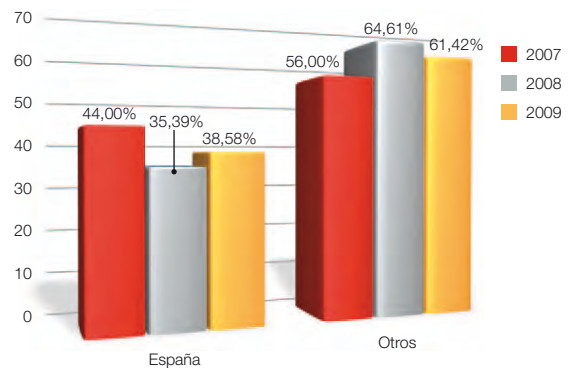
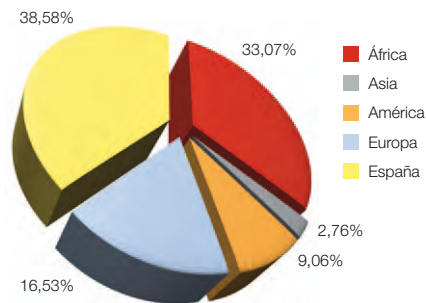
Evolución situación laboral



Según edad



Según origen





Otros Programas

En el 2010 se ha dado continuidad a los programas destinados a favorecer los itinerarios de inserción iniciados en el Albergue. Este año hemos mejorado la respuesta mediante estos programas en relación a 2009. Estos programas han sido posibles gracias a la financiación por parte del Institut Català d'Assistència i Serveis Socials (**ICASS**).

Programa Cercant

Durante el 2010 se han agravado las dos situaciones ya candentes del último año y que dificultaban el logro de los objetivos de intervención social: por un lado, la saturación de los servicios de inserción laboral; por otro, las dificultades de las personas residentes en el centro a la hora de encontrar trabajo.

Los principales objetivos del programa son:

- Favorecer itinerarios de inserción laboral formando a las personas residentes en el centro o beneficiarias del PIRMI (Renta Mínima de Inserción) en el uso de nuevas tecnologías como herramienta de búsqueda de trabajo.
- Crear un espacio donde poder detectar posibles carencias personales que dificulten la búsqueda, consecución y mantenimiento de trabajo.
- Realizar una formación básica en el uso del ordenador, aplicaciones informáticas e internet.

Durante el 2010 se han atendido un total de 68 personas. Un 16% de los usuarios del centro finalizaron su estancia con trabajo.

Programa Edu-k

Campaña de sensibilización sobre la situación de las personas sin hogar destinado a jóvenes. Se han llevado a cabo charlas per parte de los profesionales del albergue en centros escolares acompañados de personas atendidas en nuestros servicios, albergue o pisos de inclusión.

Los principales objetivos de EDU-K son:

- Informar sobre las causas y desencadenantes que pueden favorecer procesos de exclusión social y marginación social.
- Diluir posibles prejuicios e imaginarios ante la población en situación de sin hogar, a partir del testigo en 1ª persona de una persona en situación de exclusión social.
- Dar a conocer el trabajo desarrollado en esta materia por parte de la red de atención a personas sin hogar.
- Dar a conocer las instalaciones del albergue para desvanecer prejuicios sobre quién y cómo se beneficia de los servicios sociales.

Durante el curso 2009/2010 se han realizado un total de 6 charlas y dos visitas al centro llegando a un total de 461 alumnos.

Además, Edu-k tiene integrado al programa "Escuelas Amigas, impulsado por la Orden Hospitalaria de San Juan de Dios a través de su Obra Social, y que amplía el alcance y capacidad sensibilizadora de Edu-k".

Tanto Cercant como Edu-k se ha financiado gracias a la colaboración del ICASS.

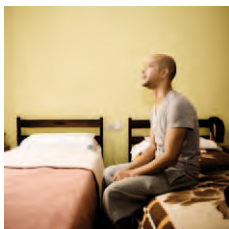
Programa PIRMI

En el 2010 hemos intensificado nuestro esfuerzo en la tramitación y seguimiento de personas beneficiarias de la Renta Mínima de Inserción (PIRMI), como lógica consecuencia del aumento de dificultad en las personas per salir de la situación de exclusión social.

El objetivo general del Programa PIRMI en Sant Joan de Déu-Serveis Socials es poder procurar ingresos regulares a sus beneficiarios con tal de poder estabilizarse a nivel residencial para poder centrar sus esfuerzos en realizar una búsqueda activa de trabajo acompañando y supervisando al usuario en el proceso.

En el 2010, se ha tramitado la prestación a 14 usuarios a los que se ha podido hacer un seguimiento social más allá del estancia en el albergue.

Este programa se ha financiado gracias a la colaboración del ICASS.



Llar Ronda

La Llar Ronda es un proyecto que nace en el año 2007 con la finalidad de proporcionar plazas residenciales en viviendas a través de la Fundació Mambré.

El principal objetivo de la intervención en este recurso es finalizar los procesos de inserción social iniciados en el Albergue de Sant Joan de Déu. A partir de una fórmula de co-pago entre la institución y el residente se procura completar el itinerario de inclusión educando en dinámicas convivenciales y relacionales, mirando de prevenir y detectar posibles circunstancias que dificulten la recuperación de la persona.

El proyecto se sustenta en la autonomía de la persona, con presencia puntual y no invasiva de profesionales, quiere que la persona residente sea responsable de su proceso de cambio estableciendo una serie de pactos con su referente social. El informe "Ciutadania i Inclusió Social", encargado por la Fundació Catalana de l'Esplai al Institut de Govern i Polítiques Públiques (IGOP) de la Universitat Autònoma de Barcelona (UAB) presenta Llar Ronda como una de las cinco experiencias significativas de inclusión social que analiza. El estudio se puede descargar en:

<http://esplai.org/ciutadaniaiinclusiosocial/Ciutadania-i-inclusio-social-ca.pdf>

Durante el 2010 se han atendido en Llar Ronda un total de 21 personas generando 3.169 estancias (un 18,5% más respecto al 2009) y una ocupación del 87%.

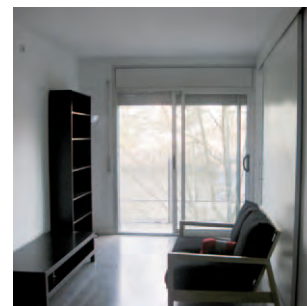
Esta vivienda se financia gracias a la Obra Social La Caixa y al co-pago por parte de los usuarios.

Llar Zona Franca

La Llar Zona Franca son dos viviendas unipersonales destinadas a dar continuidad y reforzar estos procesos de inclusión social iniciados en el albergue y continuados en la Llar Ronda.

Se plantea para personas que han llevado a cabo un proceso más complejo y que han necesitado más refuerzo temporal por cuestiones de salud o/y adicciones.

Este programa se financia gracias al ICASS y al co-pago de los usuarios.



Llar Sant Joan de Déu

En el 2010 se ha dado continuidad al programa que se desarrolla en la Llar Sant Joan de Déu. El objetivo principal es ofrecer un espacio residencial que favorece la reinserción de la persona una vez haya completado la pena privativa de libertad. Romper con las dinámicas y normas internas de los centros penitenciarios.

Durante el 2010 han pasado por el centro 21 usuarios en cumplimiento de condena.

Associació Amic

La Associació AMIC (Agrupació de Menors Immigrants a Catalunya) se creó juntamente con la Compañía de las Hijas de la Caridad y con los Salesianos, para dar respuesta a la llamada para acoger y para atender a menores subsaharianos llegados a las costas de Canarias durante el 2006.

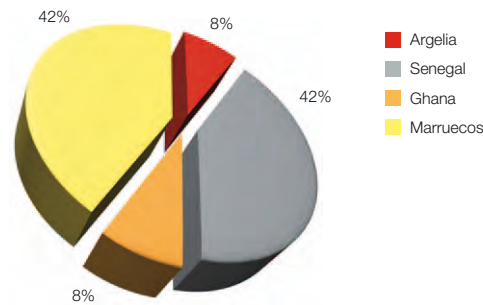
En 2010 se ha cambiado el modelo residencial para los menores tutelados, pasando del Centro de Menores Verge del Mar a un piso de emancipación, que ha permitido un seguimiento más personalizado si cabe de los menores atendidos. Los dos pisos de inclusión social, con una capacidad residencial total de ocho plazas, donde residen algunos de los jóvenes una vez han llegado a la mayoría de edad, han seguido funcionando a pleno rendimiento.

El perfil de los jóvenes a que acompaña AMIC es:

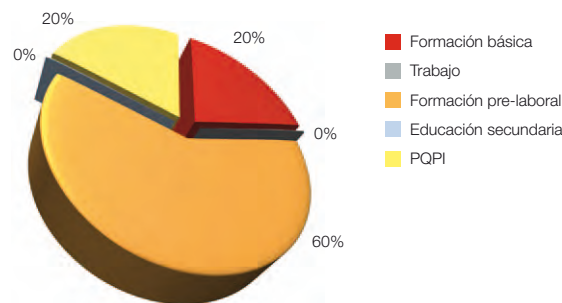
- Jóvenes —menores de edad o mayores de edad en pisos— de los 16 a los 22 años de edad.
- Origen subsahariano mayoritariamente. De los 12 menores que han residido en el Centro durante 2010, 6 subsaharianos y 6 magrebíes. De los 13 jóvenes mayores de edad que han vivido en los pisos, 11 subsaharianos y 2 magrebíes.
- Con capacidad de lograr las aptitudes necesarias para poder desarrollar un programa de formación pre-laboral en un inicio y laboral posteriormente, y, de manera simultánea, un trabajo de transmisión de conocimientos que les posibilite su independencia y autogestión.

En el Centre Verge del Mar se han atendido a 12 chicos, seis de ellos, al cumplir la mayoría de edad, han pasado al proyecto de pisos de AMIC. Al cierre del año 2010, en el piso de emancipación residen cinco menores de edad. En los dos pisos se han atendido a 13 chicos mayores de edad, cinco de ellos han dejado los pisos (un por incumplimiento de los pactos hechos con él; tres, que se han ido a convivir con otros jóvenes y uno, con trabajo, ha logrado la plena autonomía: piso propio de alquiler y trabajo estable).

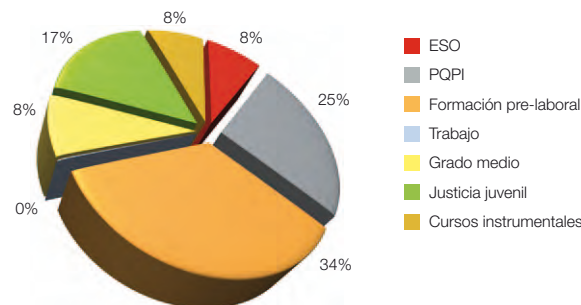
País de origen de los jóvenes (2010)



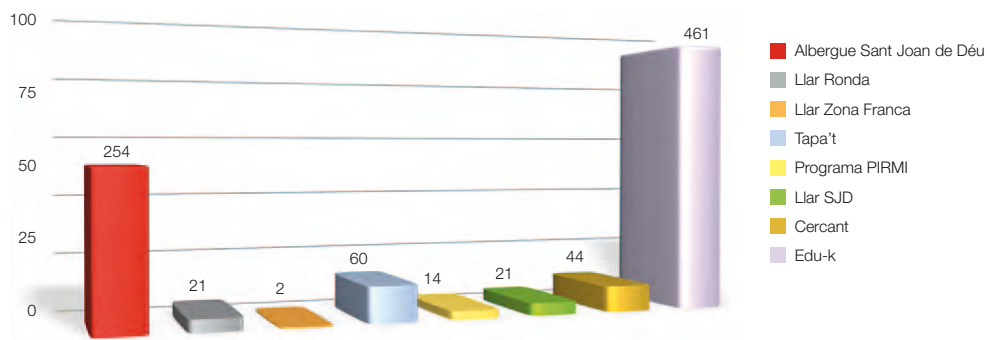
Origen de los jóvenes del centro de menores (2010)



Formación en el momento de causar baja del centro de menores (2010)



Beneficiarios directos por programas



Investigación Social

La publicación a finales de 2009 de *Les persones en situació de sense llar de Barcelona: perfils, estat de salut i atenció sanitària*, por la Fundació Jaume Bofill, nos ha permitido trabajar durante el 2010 en la difusión de los resultados: en febrero se presentó en rueda de prensa; se presentó a las entidades de la Red de Atención a Personas Sin Hogar de Barcelona; se realizó un díptico destinado a profesionales de servicios sociales básicos, personal médico de urgencias y efectivos policiales, con tal de acercar el colectivo y sus necesidades de salud a profesionales que trabajan pero que pueden no tener acceso al informe.

Se ha llevado a cabo un estudio, de uso de recursos de la Xarxa d'Atenció a Persones Sense Sostre (XAPSS), 2009-2010, encargado por el Ayuntamiento de Barcelona. Los resultados se han presentado en la II Jornada Técnica de la Xarxa d'Atenció a Persones Sense Sostre. Se pueden visualizar en: http://www.bcn.es/barcelonainclusiva/2jornadaxarxasensesostre/pdf/joan_uribe_2.pdf

Se ha iniciado un estudio cualitativo sobre disfunciones entre los ámbitos de salud y social, en relación a: personas drogodependientes; personas con problemas de salud mental; personas en situación de sin hogar. Se desarrolla con otros investigadores de Sant Joan de Déu, e integrando conjuntamente el Grupo de Investigación en Exclusión Social de Sant Joan de Déu.

Cooperación Internacional

Hemos iniciado este año el trabajo con Guadalajara, México, apoyando en algunos aspectos al Albergue San Juan Grande, a través del Hermanamiento que hemos llevado a cabo con esta entidad de la Orden también dedicada a trabajar con personas en situación de sin hogar.

Este año, hemos desarrollado acciones de asesoría en la planificación estratégica y de servicios ofertados; planificación económica; diseño de plan funcional; apoyo a nuevos proyectos de crecimiento.



Sensibilización y presencia en medios de comunicación

La ampliación del alcance del programa Edu-k, lo confirma como nuestro principal proyecto de sensibilización, destinado a informar y desmontar estigmas sobre la exclusión social y el sin hogarismo entre la población infantil y juvenil.

También, el 2010 hemos realizado un acto de sensibilización el día de las Personas Sin Hogar, el 21 de noviembre. Se captó la atención de unas 200 personas en el concierto que el grupo Larumbé dio para nosotros en la plaza Sant Miquel, donde simultáneamente habíamos montado un espacio expositivo de sensibilización para las personas que pasaban, aproximadamente 200 más. El material para la exposición, fue cedido por la tienda Sukot. Este acto, la lectura de manifiesto que lo acompañó, lo hicimos de manera simultánea con nuestro centro hermano de Sant Joan de Déu, Serveis Socials de Valencia.

A inicios de invierno, impulsamos un nuevo proyecto Tapa't (Tápate): La escuela Santa Anna, del Eixample, realizó dos meriendas solidarias donde se recaudaron 850 € con los que se compraron 60 sacos de dormir. Después, algunos chicos y chicas, con padres y madres, acompañaron a profesionales de Sant Joan de Déu Serveis Socials a repartir estos sacos entre los siguientes entidades con las que trabajan en red: Fundació Heura; Obra Social Santa Lluïsa de Marillac; Assís que trabajan específicamente con personas sin hogar que duermen en el espacio público. Los más pequeños y pequeñas de Santa Anna, dibujaron y escribieron postales de Navidad personalizadas que fueron repartidas en la cena de Navidad entre todas las postales atendidas en Sant Joan de Déu, Serveis Socials.

A nivel de presencia en medios de comunicación, se organizó el Día de las Personas Sin Techo el día 21 de Noviembre en la plaza San Miquel de Barcelona. Los impactos en prensa escrita y audiovisual suman 30, siendo 16 noticias, 10 breves, 3 entrevistas y 1 artículo, destacando la entrevista al director del centro Joan Uribe en RAC 1, y también a COM Ràdio.

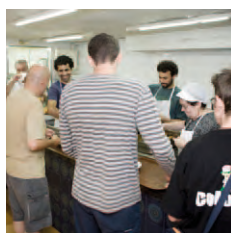
Recursos Humanos

La Comunidad de Hermanos de San Juan de Dios está integrada en el equipo humano de Sant Joan de Déu, Serveis Socials, atendiendo el botiquín, la consigna, los desayunos, la gestión de los dormitorios y el comedor, entre otros.

El equipo de trabajadores lo integran:

- 1 Director
- 1 Responsable Atención Usuario, Subdirector
- 1 Responsable RRHH y Voluntariado, Subdirectora
- 1 Responsable Servicios Generales, a media jornada
- 1 Coordinador de Tarde
- 1 Administrativo informativo
- 2 Trabajadores Sociales
- 2 Recepcionistas (1 por turno)
- 2 Recepcionistas (fin de semana, 1 por turno)
- 4 Personal Noche (2 por turno)
- 1 integrador social en Llar Sant Joan de Déu
- 4 trabajadores de sustitución (recepción y personal noche)
- Servicios Contratados: catering, mantenimiento, limpieza y lavandería

Personal de prácticas de trabajo social e integración social: 4 estudiantes.



Voluntariado

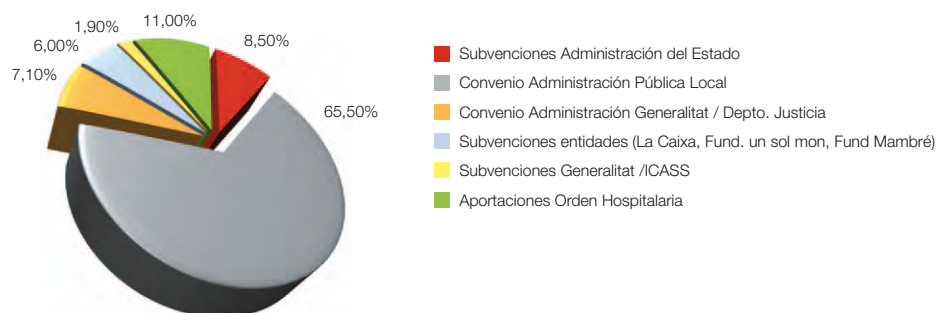
El Equipo de voluntariado del Albergue lo integran 29 personas (15 hombres y 14 mujeres), con una dedicación semanal de 51 horas, mensual de 204 horas y anual de 2448 horas. Durante este año se ha ido consolidando el equipo con el logro de los siguientes objetivos:

- Se ha reforzado el equipo de voluntarios del Albergue, con tal de ampliar el apoyo a los servicios y propuestas lúdicas, de ocio y formativas en las que dan soporte.
- Mejorar la participación del voluntariado a las reuniones y otras actividades formativas con tal de lograr más cohesión de equipo entre voluntarios y trabajadores del centro. También, se ha mejorado la implicación del voluntariado mediante reuniones y actividades formativas.
- Potenciar la formación específica sobre el ámbito de la exclusión social la situación de sin hogar y otros temas relacionados con la labor voluntaria.

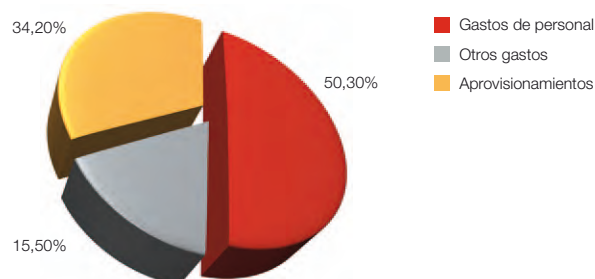


Datos económicos Sant Joan de Déu, Serveis Socials

Ingresos 2010



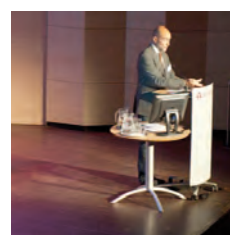
Gastos 2010

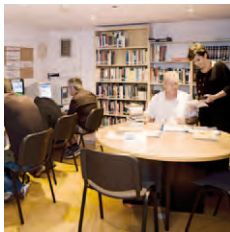
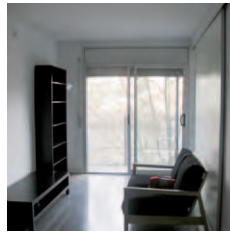
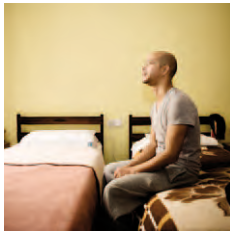


Objetivos de Sant Joan de Déu, Serveis Socials 2011

Las líneas generales de nuestros objetivos para 2011, son:

- Dar continuidad al objetivo marcado y logrado para el 2010: fortalecer el abanico de servicios que prestamos a las personas sin hogar: residenciales de corta-media estancia, residenciales de media-larga estancia, apoyo en la alfabetización informática, apoyo a la inserción laboral, inclusión/reinclusión social.
- Trasladarnos a la nueva ubicación del Albergue de Sant Joan de Déu, una nueva instalación que mejorará la calidad del servicio ofrecido a las personas sin hogar que podamos atender. En relación a este objetivo, ultimar detalles del plan funcional del nuevo Albergue de Sant Joan de Déu, Serveis Socials, ya desarrollado durante el 2010.
- Elaborar el Plan Estratégico de Sant Joan de Déu, Serveis Socials.
- Potenciar el trabajo en red que estamos llevando a cabo con Feantsa y la Unión Europea, así como con entidades de los Estados miembros de la UE con los que estamos empezando a intercambiar conocimiento e información.
- Hacer incidencia política y social en relación a las políticas usos y costumbres en relación a las necesidades de las personas y colectivos en situación de exclusión social.
- Potenciar la labor investigadora así como de sensibilización en relación a la exclusión social.





Sant
Joan
de Déu 
Serveis Socials - Barcelona

Cardenal Casañas, 8
08002 Barcelona
Tel. 93 301 27 93
Fax 93 301 31 76
gotic@ohsjd.es
www.sinhogarsjd.com