



FEM⁺ MEMÒRIA 2020

SJD

Sant Joan de Déu
Serveis Socials · Barcelona

www.sjdserveissocials-bcn.org

[@SJD_SS_Bcn](https://twitter.com/SJD_SS_Bcn)

[@sjdserveissocials](https://www.instagram.com/sjdserveissocials) #unallarunavida

A Sant Joan de Déu Serveis Socials - Barcelona acollim i acompanyem de forma integral a persones en risc o situació de pobresa i exclusió social, amb el propòsit de promoure oportunitats de desenvolupament personal i social per tal que puguin dur a terme els seus projectes vitals.

Al 2020 hem treballat intensament per l'assoliment de la nostra missió, assumint i adaptant-nos als reptes que la COVID-19 ens ha plantejat. Ha estat un any especialment difícil per a les persones en situació de sense llar, fet que ens ha impulsat a millorar i diversificar la nostra atenció perquè les persones que atenem se sentissin en tot moment acompanyades i poguessin seguir millorant la seva situació personal.



La COVID ha marcat nous reptes en l'atenció

↑ places residencials per atendre persones en situació de sensellarisme amb simptomatologia COVID.

La COVID ha afectat les persones ateses:

- > ↓ relacions socials
- > ↑ l'estança als recursos residencials
- > ↓ l'accés a una feina
- > ↓ els ingressos econòmics

Durant la seva estada als nostre recursos, hem acompanyat les persones per minimitzar els efectes de la pandèmia i garantir la seva seguretat.



Les persones ateses són al centre del nostre acompanyament

- > ↑ Persones ateses en un **52 %**.
- > Cada dia atenem **409** persones.
- > Un **14 %** demana el suport del SAER (Servei d'Atenció Espiritual i Religiosa).
- > El **60,5 %** de les persones ateses* assoleix els seus objectius personals: trobar una feina, disposar d'un habitatge segur, aconseguir la gestió d'una prestació.
- > Estem **258 dies** de mitjana al costat de cada persona als centres residencials.
- > Estabilitzem les estades a habitatges per continuar millorant la situació de les persones tot i la seva circumstància de greu vulnerabilitat.
- > Gestionem **76 habitatges**, on hi viuen **132 persones**.
↑ **12 %** l'oferta residencial.

↑ l'oferta residencial als centres en un **49 %**, amb + places al Centre Residencial d'Inclusió Hort de la Vila i la posada en marxa del Centre Residencial d'Inclusió La Llabor.

* Programes Llars, Creu dels Molers, Hort de la Vila i Externs.



Atenem persones en situació de vulnerabilitat i exclusió residencial

Hem atès **1.043** persones. ↑ **52 %**.

- > **81 %** són homes
- > **19 %** són dones
- > **32 %** Majors de 50 anys
- > **39 %** de nacionalitat espanyola
- > **12 %** comunitària
- > **49 %** extracomunitària
- > ↑ el nombre de persones en situació administrativa irregular

Donem resposta a les persones més vulnerables obrint un centre per a dones amb la perspectiva de gènere com a fonament dels processos d'atenció.

Ens enfrontem a nous reptes amb l'increment de l'atenció a persones en situació administrativa irregular.



Treballem en xarxa perquè totes les persones tinguin una feina digna

- > El **28 %** de les persones ateses va finalitzar l'acompanyament amb feina.
- > El **17 %** de les persones que va accedir als recursos de SJD Serveis Socials ho va fer amb feina. ↓ **14 %**.

Moltes gràcies! Asproseat CET, Associació d'Empreses del Baix Llobregat (AEBALL), Barcelona Activa a través de l'Institut Municipal de Serveis Socials (IMSS) de l'Ajuntament de Barcelona, Engrunes, Equip d'Assessorament Laboral (EAL), Feina amb Cor de Càritas Barcelona, Fundació ARED, Fundació d'Atenció a la Dependència de Sant Joan de Déu (FAD), Fundació Intergrament, Fundació Privada DAU, Fundació Esperança, Fundació Formació i Treball, Fundació Joia, Fundació Mambré, Fundació Cares, Hospital de Sant Joan de Déu, INSERCOOP, Intecserveis, Probens, Servei d'Inserció Laboral Equipament Integral Meridiana i Urbacet.



Els ingressos econòmics són una eina bàsica per aconseguir l'autonomia de les persones

- > El **76 %** de les persones finalitza el seu procés d'acompanyament amb ingressos econòmics.
- > Gràcies a les prestacions socials, el **55 %** de les persones ateses aconsegueix sortir dels nostres equipaments millorant la seva situació personal.

Totes les persones que atenem tenen dret a disposar d'un habitatge i a percebre ingressos econòmics, més enllà de si poden o no participar del mercat laboral.



L'accés a un habitatge digne és un dret

- > El **68 %** de les persones aconsegueix millorar la seva situació residencial.
- > El **43 %** d'aquestes ho fa accedint a un espai residencial propi. ↑ **5 %**.

Gràcies a l'aliança amb:



Apostem per una atenció amb perspectiva de gènere

Hem obert el CRI La Llabor, un centre amb **40 places** residencials només per a dones i amb una plantilla de professionals **100 %** conformada per dones.

↑ **5 %** el nombre de dones ateses.

FEM+ PROGRAMES D'HABITATGE



Housing First - Llars

Habitatges individuals per a persones amb patologies de salut vinculades a problemàtiques de salut mental i addiccions derivats, en moltes ocasions, de llargues trajectòries de vida al carrer, que requereixen d'un temps prolongat i un suport continuat per aconseguir el seu procés de recuperació personal.

És el programa d'habitatge on s'atenen les dones en situació de més vulnerabilitat.

El projecte continua creixent i ↑ les places un 30%. El 38% de les persones ateses són dones.



Primer la Llar

Programa de llarga estada per a persones que han patit una situació crònica i severa de carrer, sovint amb problemes de salut mental i addiccions. Programa de l'Ajuntament de Barcelona, cogestionat per SJD Serveis Socials.

Els 98% dels participants dels programes d'habitatge individual són capaços de mantenir l'habitatge i treballar altres esferes de recuperació personal, com la reconstrucció de llaços familiars o l'accés a tractaments de salut.



Insula

Habitatge social adreçat a persones soles i famílies, amb un acompanyament social flexible i adaptat a les necessitats.

Impulsat amb Càritas Barcelona, la Fundació Mambré, la Fundació Formació i Treball.
www.insula.cat

↑ l'atenció a famílies amb infants a càrrec.



Llars

Habitatges compartits on viuen persones amb un alt grau d'autonomia. Són recursos de transició dels centres d'inclusió a una vida autònoma.

S'ha començat a integrar la perspectiva de gènere al programa. A inicis del 2021 ja hi ha 2 pisos amb places exclusivament per a dones.



Externs

Servei de prevenció amb el que assegurem l'acompanyament social un cop les persones han finalitzat el seu procés als centres residencials o pisos d'inclusió, per evitar que tomin a una situació de sensellarisme.

Seguim apostant per la prevenció com a eina clau d'atenció.

FEM+ CENTRES RESIDENCIALS I ALTRES PROGRAMES



Creu dels Molers

Centre residencial d'inclusió on es treballa especialment per la inserció laboral. Concertat amb l'Ajuntament de Barcelona.

Degut a la COVID es van prolongar les estades, i les sortides laborals es van produir en àmbits diferents als habituals: sector logística i sociosanitari principalment.



Hort de la Vila

Centre residencial d'inclusió adreçat a persones amb necessitats socioeducatives. Concertat amb l'Ajuntament de Barcelona.

↑ 16 places i un espai de 14 places per atendre específicament persones amb simptomatologia COVID, on vam atendre un total de 127 persones. ↑ les places un 33,3%.



La Llavor

La Llavor

Centre residencial d'inclusió per atendre específicament dones en situació de sensellarisme, moltes de les quals han patit violència de gènere.

Al centre s'ubica la Llar Núria Marçet, per a persones amb major autonomia. Té places per a 7 de les dones. Totes les dones ateses compten amb una habitació individual, la majoria amb bany propi, i tenen accés a espais comuns.

- > Primer centre d'aquestes característiques a Catalunya.
- > Acull també dones en situació irregular.
- > Inaugurat per l'Alcaldessa de Barcelona, Ada Colau, el dia 15 d'octubre de 2020.

> Concertat amb:



> Compta amb la col·laboració de:



Un espai 100% femení afavoreix els processos de recuperació de les dones, ja que se senten + segures i amb + confiança.



Programa d'Inclusió Bisbe Carrera

Programa per atendre les persones en situació de sense llar residents a Badalona per aconseguir la seva plena recuperació. El programa compren un centre diürn, on es realitza suport personal a persones que pernocten al carrer, i 2 habitatges d'inclusió.

Promogut per Càritas Barcelona, la Fundació Lligat Roca i Pi i l'Orde Hospitalari Sant Joan de Déu. Gestiona Sant Joan de Déu Serveis Socials Barcelona.

↑ 139% el nombre de persones ateses, deguda la situació d'emergència provocada per la COVID-19.

Openllars

A través d'aquest programa comprem i instal·lem mobiliari i electrodomèstics per actualitzar i renovar els habitatges.

S'han obert i renovat 43 habitatges. S'han beneficiat 89 persones.

Al 2020 rep una Subvenció de l'IRPF del Departament de Treball, Afers Socials i Famílies, sol·licitada per l'Associació Sant Joan de Déu Catalunya.



**FEM+
GESTIÓ DEL
CONEIXEMENT**

a través de diverses xarxes d'entitats on compartim coneixement i desenvolupem nous projectes: l'Acord Ciutadà de Barcelona, l'aliança Hospes, la comissió de la llei de protecció a les persones sense llar, el Consell d'Habitatge de Barcelona, la federació ECAS (entitats catalanes d'acció social), les entitats d'església de Barcelona, FEANTSA (federació europea d'organitzacions nacionals que treballen amb persones sense llar), Housing First Hub, la Plataforma d'Entitats Cristianes amb els Immigrants, la Plataforma de Salut Mental SJD, la Taula del Tercer Sector, la Taula Sense Llar de Badalona, la XAPSELL (xarxa d'atenció a persones sense llar de Barcelona) i la Xarxa d'Habitatges d'Inclusió.



**FEM+
EQUIP**

173 persones / **85** professionals /
3 alumnes en pràctiques / **85** voluntaris

- > **El personal de plantilla ↑ 20%.**
- > **El voluntariat incorpora noves vies d'acompanyament gràcies a la tecnologia.**



**FEM+
VINCLES**

amb entitats socialment responsables per seguir millorant l'atenció i atendre noves especificitats: Associació Sant Joan de Déu Catalunya, Congregació Maria Auxiliadora, DIOMCOOP, FAD (Fundació d'Ajuda a la Dependència), Fundació Formació i Treball, Hospital Sant Joan de Déu i Intecserveis.

Creem aliances amb la Universitat de Barcelona i col·laborem amb la UOC i Esade.



**FEM+
COOPERACIÓ**

amb el nostre centre agermanat de Mèxic, San Juan Grande de Sant Joan de Déu.



**FEM+
SENSIBILITZACIÓ**

a la ciutadania:

- > Amb el projecte **#educaSJD**: 13 intervencions amb escoles, 3 de les quals són projectes d'aprenentatge i servei. Participen 514 alumnes.
- > Col·laborem en la mobilització ciutadana **Magic Line**:
www.magiclinesjd.org

Amb motiu de la COVID, al 2020 no es van poder realitzar les tradicionals activitats amb la comunitat, tot i que al 2021 es reprenen.



**FEM+
SOLIDARITAT**

amb empreses col·laboradores:

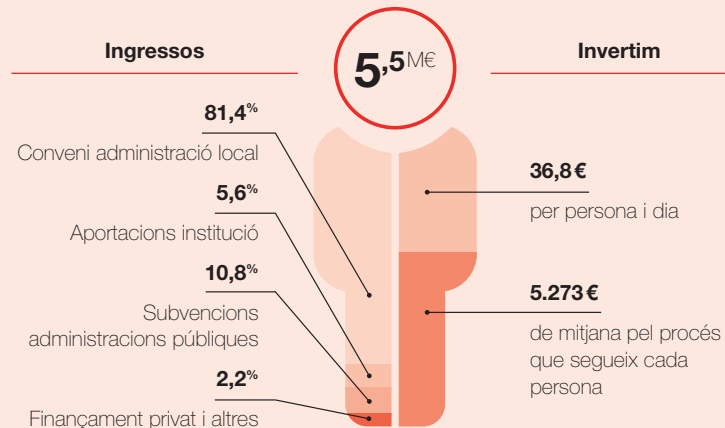
- > Moventia i TRAM reforcen el seu compromís amb 60.000€ per finançar els costos de transport de les persones ateses i material de protecció per fer front a la COVID.
- > L'Obra Social de Sant Joan de Déu aporta finançament per als nostres projectes socials.
- > L'Associació Cívica La Nau contribueix amb donacions en espècies que aporten un valor afegit.
- > Durant el confinament hem pogut comptar amb el suport incondicional de: Rotary Club de Barcelona Sarrià, Catering Torres & Hellman i L'empresa Brins.



**FEM+
XARXA**

amb una trentena d'entitats de proximitat:

- > Barris de Sarrià, Poble-sec i Sant Genís.
- > Celebrem els 40 anys de l'entitat amb un vídeo homenatge que compartim amb tota la nostra comunitat.



- > Gestionem **+ de 5,5 milions d'euros** per atendre persones en situació de sensellarisme.
- > **↑ 19,6%** els ingressos disponibles.

Per aconseguir

promoure oportunitats de desenvolupament personal i social per tal que puguin dur a terme els seus projectes vitals:

- > Recuperar l'autonomia.
- > Disposar d'un habitatge.
- > Tenir ingressos propis.
- > Recuperar els vincles familiars i construir una xarxa relacional.
- > Tenir estabilitat emocional, millorar l'autoestima i la motivació.
- > Disposar d'una feina digna.
- > Accedir a tractaments per millorar la salut física i mental.

FEM+ atenció amb mirada COVID invertint **150.000€** més en personal, elements de protecció i neteja.



Auditem els nostres comptes i estem acreditats amb la ISO 9001:2015

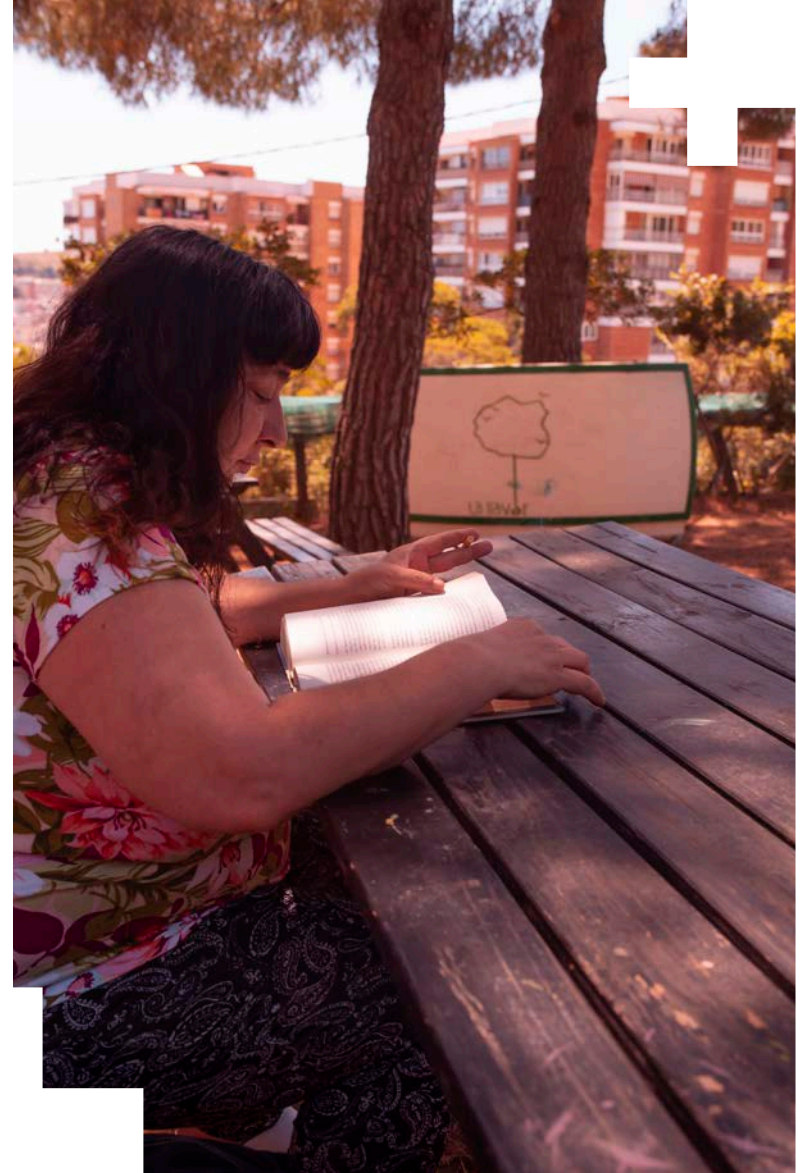
La **Juana** va viure 12 anys al carrer i va patir discriminació per no disposar d'una llar on viure i propostes abusives i d'índole sexual pel fet de ser dona. Després de passar uns mesos als dispositius d'emergència per a dones en situació de sense llar posats en marxa per l'Ajuntament de Barcelona durant al pandèmia, va entrar a viure a La Llabor. Del centre diu "ho és tot", aquí ha recuperat la seguretat i l'oportunitat de trobar una feina i una llar on viure, els seus desitjos de futur.

L'**Akram** va accedir al CRI Creu dels Molers després d'uns mesos vivint al carrer. En tan sols 3 mesos va aconseguir una feina com a costurer i, accedir a un contracte indefinit; així va poder iniciar un pla d'estalvi que als 9 mesos li va permetre llogar un pis per ell sol. Durant el temps que va estar acompanyat per Sant Joan de Déu va poder accedir als serveis d'odontologia municipal. Millorar la seva salut bucodental li va permetre guanyar confiança i seguretat per enfrontar-se als nous reptes professionals i personals.

L'**Antonio** té 50 anys i ha viscut tota la vida en un entorn de vulnerabilitat que el va portar a cometre delictes de manera continuada. Ha passat els anys entre centres terapèutics per desintoxicar-se i recursos per a persones en situació de sense llar. Des que fa 3 anys va accedir al programa Housing First –Llars no ha tornat a cometre cap delicte i ha resolt tots els problemes judicials. Un habitatge segur i l'acompanyament social li han permès establir la seva vida i construir un futur més saludable.

La **Sara** va entrar al Programa Insula amb la seva mare i germans a principis del 2020, després de mesos de patiment per una notificació de desnonament. Durant aquest temps no va poder mantenir el ritme dels estudis i l'angoixa de quedar-se sense un lloc on viure no li permetia avançar. Des que viu a un habitatge d'Insula, la família ha recuperat l'estabilitat i la Sara s'ha pogut tornar a concentrar en els estudis i està segura que li permetran accedir al món laboral.

* Les històries detallades són reals, malgrat que els noms s'hagin canviat per preservar la intimitat de les persones.



2020 ha estat un any marcat per la pandèmia, però també pel creixement en projectes especialitzats i noves propostes:

- > Ens sumem a **SJD Social Innova**, un projecte de l'Orde Hospitalari Sant Joan de Déu, impulsat per SJD Fundació de Recerca, per incentivar la innovació social i transformar les idees en projectes finançables, tot aportant valor a la societat.
- > Formem part de la plataforma digital **Som Salut Mental 360** que neix amb la voluntat de ser un referent en matèria de salut mental a escala nacional i internacional, junt amb el Parc Sanitari Sant Joan de Déu, l'Hospital Sant Joan de Déu Barcelona, Sant Joan de Déu Terres de Lleida i Solidaritat Sant Joan de Déu.

2021 seguim treballant per l'accés a l'habitatge i perquè les persones que atenem puguin desenvolupar els seus projectes personals, alhora que avancem amb nous projectes:

- > **Consulta Odontològica Solidària**
Posem en marxa una consulta odontològica per atendre persones adultes i infants en situació de vulnerabilitat junt amb l'Ajuntament de Barcelona i l'Hospital Sant Joan de Déu.
- > **Homeless Open Dialogue (HOOD)**
Som socis operatius del projecte europeu HOOD per desenvolupar i testejar un nou model d'intervenció amb persones en situació de sense llar, junt amb la Fundació de Recerca SJD, Udenfor i Klimaka.
HOOD està liderat per Officio Pio i pertany al programa europeu Erasmus +.

I NOVES IDEES

> **Hort de la Vila 2.0**

Treballem en un projecte de transformació d'un centre residencial per a persones en situació de sense llar, amb llargues trajectòries d'exclusió social i amb dificultats per al manteniment d'un habitatge, en un espai on es fomenti l'autonomia i augmentin els espais privatis, alhora que es potencia la vida en comunitat.

Partners: Ajuntament de Barcelona, Departament de Treball, Afers Socials i Famílies de la Generalitat de Catalunya, Universitat de Barcelona, EAP Sarrià Vallvidrera les Planes, aliança Hospes, Feantsa, Fundació Formació i Treball, SJD Fundació de Recerca i SJD Xarxa de Salut Mental.

SJD Sant Joan de Déu
Serveis Socials · Barcelona

C. Creu dels Molers, 21-23. 08004 Barcelona
Tel. 933 012 793 / serveis.socials@bcn.ohsjd.es

Fotografies realitzades per Cristina Lozán.

Col·laboren

