

Memòria 2022

SJD
Sant Joan de Déu
Serveis Socials · Barcelona



Orde Hospitalari de
Sant Joan de Déu
Província d'Espanya



El 26% de les persones ateses són dones.

En els darrers 5 anys hem augmentat 11 punts l'atenció a dones i hem creat 3 programes específics: Centre La Llabor, Vesta i Malla.



Un 8% de les persones ateses té més de 61 anys.

Busquem solucions perquè les persones grans en situació de sensellarisme puguin gaudir d'una vellesa tranquil·la i en companyia.



El 21% de les persones ateses té entre 18 i 30 anys.

Abordem el creixent sensellarisme juvenil des del projecte Futur&Co basat en la importància de la llar, l'autonomia i la comunitat per construir un futur.



El 29% de les persones ateses es troba en situació administrativa irregular.

Oferim atenció jurídica especialitzada a persones en situació administrativa irregular.



El 2022 ha estat l'any dels projectes a Badalona.

Reforcem el compromís amb les persones sense llar de Badalona enfortint l'aliança amb la Fundació Llegat Roca i Pi i Càritas.



Treballem amb més de 30 entitats i administracions.

Les aliances es converteixen en motor per al desenvolupament de noves oportunitats.



Projectem la creació de 27 apartaments individuals al centre residencial Hort de la Vila.

Al 2023 iniciem el projecte Hort de la Vila 2.0, un centre residencial per a persones sense llar orientat al futur.



Seguim treballant amb processos de qualitat que avalen la nostra feina.

Recertifiquem amb la ISO 9001:2015, i al 2023 iniciem el procés d'implantació de la ISO 14001.

SJD

Sant Joan de Déu

Serveis Socials · Barcelona

A **Sant Joan de Déu Serveis Socials – Barcelona** creem oportunitats perquè persones i famílies que no tenen llar puguin viure amb dignitat, amb un compromís d'acompanyar-les de forma integral i d'acord amb la missió de l'Orde i el carisma de Sant Joan de Déu per contribuir així a una societat més justa.

Al 2022 hem desenvolupat nous projectes per adaptar-nos a l'enduriment de les condicions de vida de les persones sense llar i trobar noves formes d'acompanyament per a col·lectius específics, com dones, joves, persones grans o persones en procés d'inserció laboral.

Al 2023 comencem a transformar el centre residencial Hort de la Vila per actualitzar i modernitzar el sistema d'atenció a les persones en situació de sense llar. Una aposta pel futur!

**Acompanyem persones que no tenen llar.
Creem oportunitats per a una vida digna.**

El 2022 hem enfortit les aliances per oferir més oportunitats a les persones que no tenen llar i per abordar reptes socials que són sistèmics. Hem fet molts esforços que renovem amb il·lusió el 2023.

Salvador Maneu
Director



Idees clau del 2022



Seguim aprofundint en la perspectiva de gènere i especialitzant l'acompanyament a les dones en situació de sense llar.

- > Hem atès **74 dones** al centre residencial d'inclusió La Llabor, específic per a dones.
- > Hem obert nous habitatges per a dones dins del marc del programa Malla, que neix per protegir les dones sense llar.
- > Atenem **10 famílies** monoparentals amb dones amb fills a càrrec al projecte Vesta.

“És important sensibilitzar i visibilitzar la situació de les dones sense llar, per a continuar provocant canvis estructurals que incorporin la mirada de gènere”

Charo Sillero

Directora CRI La Llabor



Treballem en l'acompanyament laboral com a via d'emancipació.

- > El **64%** de les persones ateses troba feina durant la seva estada als centres residencials, als habitatges o participant dels altres recursos no residencials.
- > Iniciem la participació en el projecte Next Diversitat i Empresa, coordinat per ECAS i la Pimec, amb el que acompanyarem a 20 persones en el seu itinerari formatiu durant el 2023.

“L'aposta per potenciar la inserció laboral a l'entitat té l'objectiu de donar oportunitats laborals de qualitat que garanteixin els drets de les persones, de la mà d'empreses amigues i basades en una relació de confiança”

Tòfol Marquès

Director del CRI Creu dels Molers



Incidim en l'acompanyament a persones grans en situació de sense llar.

- > Un **8%** de les persones ateses té més de 61 anys.
- > Un **25%** en té entre 50 i 60 anys.
- > Les persones grans tenen necessitats vitals diferents a les que tenen persones més joves, a més, moltes manifesten sentir-se soles.
- > Treballem per fer front la soledat i perquè puguin gaudir d'una vida estable i tranquil·la.

“Envellir no et pot condemnar a no tenir llar”

Javi Prieto

Director Àrea d'Atenció a persones.



Ens unim amb altres entitats per fer una atenció a les persones joves.

Donat el creixent nombre de persones joves en situació de sensellarisme, iniciem un projecte d'habitatge compartit adreçat a joves, Futur&co, i comencem a crear un nou model amb una metodologia pròpia basada en la investigació i la innovació.

“El nostre objectiu és que tingui incidència en les polítiques públiques d'abordatge del sensellarisme juvenil”

Teresa Bermúdez

Directora del Programa d'Habitatge Compartit

A woman with grey hair, wearing a quilted jacket and a patterned scarf, smiles while holding a small plant. She is standing in front of a brick wall. The entire image is overlaid with a red color filter. In the bottom right corner, there are white geometric shapes: a square, a horizontal bar, and a vertical bar.

Dades generals

Acompanyem persones que no tenen llar. Creem oportunitats per a una vida digna.

Al 2022:

- > Hem atès **947** persones. Disminuïm el nombre d'atencions, tot i que ampliem les places.
- > Cada dia atenem **559** persones.
- > **68** atencions de l'equip SAER (Servei d'Atenció Espiritual i Religiosa). Incrementen les atencions respecte d'anys anteriors.
- > De mitjana, el **62,2%** de les persones ateses a cada servei assoleix els seus objectius personals: trobar una feina, disposar d'un habitatge segur, aconseguir la gestió d'una prestació...
- > El **72%** de les persones finalitza el seu procés d'acompanyament amb ingressos econòmics.
- > El **38%** de les persones ateses finalitza l'acompanyament amb feina.



augmenta 8 punts el nombre de persones que surt amb feina

- > El **61%** de les persones aconsegueix millorar la seva situació residencial. El **37%** d'aquestes ho fa accedint a un espai residencial propi.
- > Estem **289** dies de mitjana al costat de cada persona als centres residencials.
- > Gestionem **161** habitatges, on hi viuen 226 persones.



augmenta un 42,5% l'oferta residencial

Augmentem l'oferta residencial amb la posada en marxa dels projectes Malla i Futur&Co.

Fem una atenció centrada en la persona:

- > **75%** són homes.
- > **25%** són dones.



augmenta l'atenció a dones en 5 punts

- > **21%** entre 18 i 30 anys.
- > **41%** entre 31 i 50 anys.
- > **33%** majors de 50 anys.



augmenta l'atenció a persones joves i grans

- > **32%** de nacionalitat espanyola.
- > **8%** comunitària.
- > **59%** extracomunitària.



augmenta l'atenció a persones d'origen extracomunitari

- > **29%** en situació administrativa irregular.



augmenta en 22 punts l'atenció a persones en situació irregular

- > Un **31%** de les persones ateses presenta algun grau de discapacitat.
- > Un **47%** té algun problema de salut mental.

L'equip humà de l'entitat que fa possible aquest acompanyament el formen **184** persones: **93** professionals i **91** persones voluntàries.

Al 2022, el personal de plantilla fixa augmenta el **14,8%** i el de voluntariat disminueix un **6,19%** pels efectes de la COVID ja que es van treure el programa d'emergència. A més, vam acollir **13** alumnes en pràctiques als nostres recursos.

“Som un equip sòlid, professionalitzat, en continu desenvolupament i creixement per ser la nostra millor versió”

Silvia R. Escorihuela

Directora de l'Àrea de Persones i Valors

Els nostres programes

Al 2022 hem atès 947 persones a través de 10 programes. En total podem atendre 559 persones de manera simultània en 434 places residencials.

La cartera de serveis es configura com un ecosistema de programes que ens permet establir relacions entre ells per poder situar la persona atesa al centre.



947
persones



10
programes



559
places



434
places
residencials



110
habitatges
d'inclusió

Centres residencials d'inclusió

CRI HORT DE LA VILA



Centre residencial d'inclusió adreçat a persones amb necessitats socioeducatives.

- > El **55%** té ingressos econòmics.
- > El **38%** presenta dificultats per trastorns de salut mental.
- > El **19%** presenta algun grau de discapacitat \geq **33%**.
- > Un **22%** de les dones ateses ha patit violència masclista.
- > El **8%** ha patit violència per aporofòbia.
- > El **37%** es troba en situació administrativa irregular.
- > El **24%** té feina.
- > El **67%** té un itinerari formatiu actiu o finalitzat.

Concertat amb l'Ajuntament de Barcelona.

CRI CREU DELS MOLERS



Centre residencial d'inclusió on es treballa especialment per la inserció laboral.

- > El **65%** té ingressos econòmics.
- > El **20%** presenta dificultats per trastorns de salut mental.

- > Un **10%** de les dones ateses ha patit violència masclista.
- > El **16%** ha patit violència per aporofòbia.
- > El **51%** es troba en situació administrativa irregular.
- > El **55%** té feina.
- > El **83%** té un itinerari formatiu actiu o finalitzat.

Concertat amb l'Ajuntament de Barcelona.

CRI LA LLAVOR




Centre residencial d'inclusió per atendre específicament dones en situació de sensellarisme, persones transsexuals o no binàries.

- > El **55%** té ingressos econòmics.
- > Un **63%** presenta dificultats per trastorns de salut mental.
- > Un **60%** de les persones ateses ha patit violència masclista.
- > El **13%** ha patit violència per aporofòbia.
- > El **50%** es troba en situació administrativa irregular.
- > El **44%** té feina.
- > El **70%** té un itinerari formatiu actiu o finalitzat.

Concertat amb l'Ajuntament de Barcelona.
Compta amb la col·laboració de la Fundació Ared.

Al 2022 es crea Malla, un ecosistema de protecció a nivell territorial per a dones sense llar. Malla inclou el CRI La Llabor, 2 llars compartides al mateix barri on s'ubica el centre, una xarxa d'habitatges a Barcelona per a dones joves i la projecció de l'espai Calella adreçat a dones majors de 55 anys.

Els 3 serveis es complementem per poder acompanyar cada dona segons les seves necessitats en cada moment.



Als centres residencials apliquem un nou model d'acompanyament basat en les dobles referències, després d'una prova pilot de 6 mesos.

Programa d'habitatge individual

HOUSING FIRST- LLARS



- > **72%** homes **28%** dones

Habitatges individuals per a persones amb patologies de salut vinculades a problemàtiques de salut mental i addiccions derivades, en moltes ocasions, de llargues trajectòries de vida al carrer, que requereixen d'un temps prolongat i un suport continuat per aconseguir el seu procés de recuperació personal.

- > **10 persones** participen del programa amb habitatge a les Borges Blanques. Totes elles finalitzen la participació al programa per aconseguir mantenir l'habitatge i ser autònomes.

HOUSING FIRST LLARS PRAT DEL LLOBREGAT

Al 2022 ampliem l'abast del programa Housing First. Des del mes de juliol acompanyem **2 persones allotjades a 2 pisos de Prat Espais**. En col·laboració amb Prat Espais de l'Ajuntament del Prat de Llobregat.

“La recuperació d'una persona en situació de sense llar és un procés lent, però possible quan hi ha l'espai, el temps i el recolzament necessaris.”

Eduard Rafel

Director del Programa d'Habitatge Individual

PRIMER LA LLAR



Programa de llarga estada per a persones que han patit una situació crònica i severa de carrer, sovint amb problemes de salut mental i addiccions. Programa de l'Ajuntament de Barcelona, que cogestionem.

- > Al 2022 tornem a guanyar la gestió de **25 habitatges**, fins el 2024.
- > Es preveu l'obertura de **13 habitatges** per 2023.

En el total del programa d'habitatge individual:

- > El **95%** té ingressos econòmics.
- > Un **70%** té diagnòstic de salut mental.
- > El **61%** té problemes de salut física.
- > El **55%** es troba en tractament per addiccions.
- > Un **43%** de les dones participants ha patit violència masclista.
- > El **8%** ha patit violència per aporofòbia.

HABITATGES D'INCLUSIÓ A BADALONA

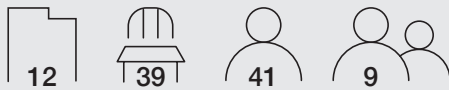


Programa per atendre les persones en situació de sense llar de Badalona i aconseguir la seva plena recuperació. Gestionem aquest programa, dins del Programa d'Inclusió Bisbe Carrera, promogut per la Fundació Llegat Roca i Pi, Càritas Diocesana de Barcelona i l'Orde Hospitalari Sant Joan de Déu.

- > El **89%** té ingressos econòmics.
- > Un **53%** té diagnòstic de salut mental.
- > El **61%** té problemes de salut física.
- > El **50%** es troba en tractament per addiccions.
- > Un **33%** de les dones participants ha patit violència masclista.
- > El **18%** ha patit violència per aporofòbia.

Programa d'habitatge compartit

INSULA



> El **44%** de les famílies són monoparentals.

Habitatge social adreçat a persones soles i famílies, amb un acompanyament social flexible i adaptat a les necessitats.

Impulsat amb Càritas Diocesana de Barcelona, la Fundació Mambré i la Fundació Formació i Treball.

www.insula.cat ↗

VESTA



Habitatge social adreçat a dones amb infants a càrrec.

Una iniciativa conjunta amb els Ajuntaments de Badalona, Santa Coloma de Gramenet, Sant Adrià del Besòs i Montcada i Reixac; i les entitats: Càritas Diocesana de Barcelona, Fundació Formació i Treball, Fundació Mambré; i el Consorci del Besòs. Compta amb el suport de l'Àrea Metropolitana de Barcelona i de l'Ajuntament de Barcelona.

LLARS



Habitatges compartits on viuen persones amb autonomia per a les activitats de la vida quotidiana. Són serveis de transició dels centres d'inclusió a una vida autònoma.

FUTUR&CO



Futur&Co és un projecte pilot que neix perquè les persones joves amb risc d'exclusió socioresidencial a Espanya arribin a ser autònomes i viure una vida plena. L'objectiu és participar en l'elaboració de noves polítiques públiques emancipadores per fer front al sensellarisme juvenil.

Al projecte, de la Red Faciam, hi col·laboren 11 entitats repartides pel territori espanyol: Federación de entidades y centros para la integración y ayuda de marginados, Albergue San Juan de Dios, Apostólicas del Corazón de Jesús Obras Sociales – Luz Casanova, Asociación Albéniz, Asociación Servicio Capuchino para el Desarrollo y la Solidaridad, Cáritas Diocesana de Madrid, Fundación Albergue Covadonga, Fundación B. San Martín de Porres, Fundación Privada Putxet, Fundación Social Hijas de la Caridad, Sant Joan de Déu Serveis Socials València i Sant Joan de Déu Serveis Socials Barcelona. La col·laboració de les entitats potencia la creació d'una metodologia compartida, consensuada i avaluada.

Futur&Co és un dels projectes seleccionats pel Ministeri de Drets Socials i Agenda 2030 per executar els fons europeus Next Generation EU en matèria d'innovació social.



En el total del programa d'habitatge compartit:

- > El **78%** té ingressos econòmics.
- > Un **66%** té diagnòstic de salut mental.
- > El **27%** té problemes de salut física.
- > El **60%** es troba en tractament per addiccions.
- > Un **22%** de les dones participants ha patit violència masclista.
- > El **8%** ha patit violència per aporofòbia.
- > El **40%** té feina.
- > El **47%** té un itinerari formatiu actiu o finalitzat.

Programa de prevenció

EXTERNS



Servei de prevenció amb el que assegurarem l'acompanyament social un cop les persones han finalitzat el seu procés als centres residencials o pisos d'inclusió, per evitar que tornin a una situació de sensellarisme.

Altres programes

PROGRAMA OPEN LLARS

A través d'aquest programa adquirim i instal·lem mobiliari i electrodomèstics per actualitzar i renovar els habitatges.

- > Es beneficien **40 homes i 15 dones**.
- > Es milloren **12 habitatges** i s'aporten electrodomèstics i parament de la llar a **23 pisos** més.

Projectes d'emergència

COVID



Es manté el programa d'emergència per atendre i acompanyar persones en situació de sensellarisme, derivades per la pròpia entitat o d'altres, que han de realitzar confinament amb motiu de la COVID.

Programa finançat per l'Ajuntament de Barcelona.

AIRE



Es posa en marxa el programa d'acollida i refugi d'emergència per garantir el futur a famílies d'Ucraïna. En el programa s'acullen dones amb infants a càrrec.

AIRE s'emmarca en el programa d'emergència a Ucraïna de l'associació Sant Joan de Déu Catalunya i El Ministeri d'Inclusió, Seguretat Social i Migracions; i compta amb el suport de las Hijas de San José.

SOM SALUT MENTAL 360

Formem part del comitè de direcció i de la comissió tècnica d'aquesta plataforma digital, de la que també formen part el Parc Sanitari Sant Joan de Déu, l'Hospital Sant Joan de Déu Barcelona, Sant Joan de Déu Terres de Lleida i Solidaritat Sant Joan de Déu.

Amb participació de Sant Joan de Déu Serveis Socials, al 2022 s'ha realitzat un monogràfic sobre sensellarisme, una trobada virtual sobre els Programes de Housing First, s'ha ofert la visió d'una persona que ha ofert el seu testimoni i s'ha fet una entrevista "cara a cara".

www.som360.org ↗

Altres projectes innovadors

CONSULTA ODONTOLÒGICA SOLIDÀRIA

Servei d'odontologia per atendre persones adultes i infants en situació de vulnerabilitat. Tractaments que impacten no tan sols en la salut física de les persones, sinó també en la salut mental.

S'han ates **331 persones** adultes | **124 infants**.

S'han realitzat **270 higiènes** i raspats en persones adultes | **1.029 tractaments** en homes i dones | **253 tractaments** en infants.

Projecte co impulsat amb l'Hospital Sant Joan de Déu i concertat amb l'Ajuntament de Barcelona.

SOCIAL INNOVA

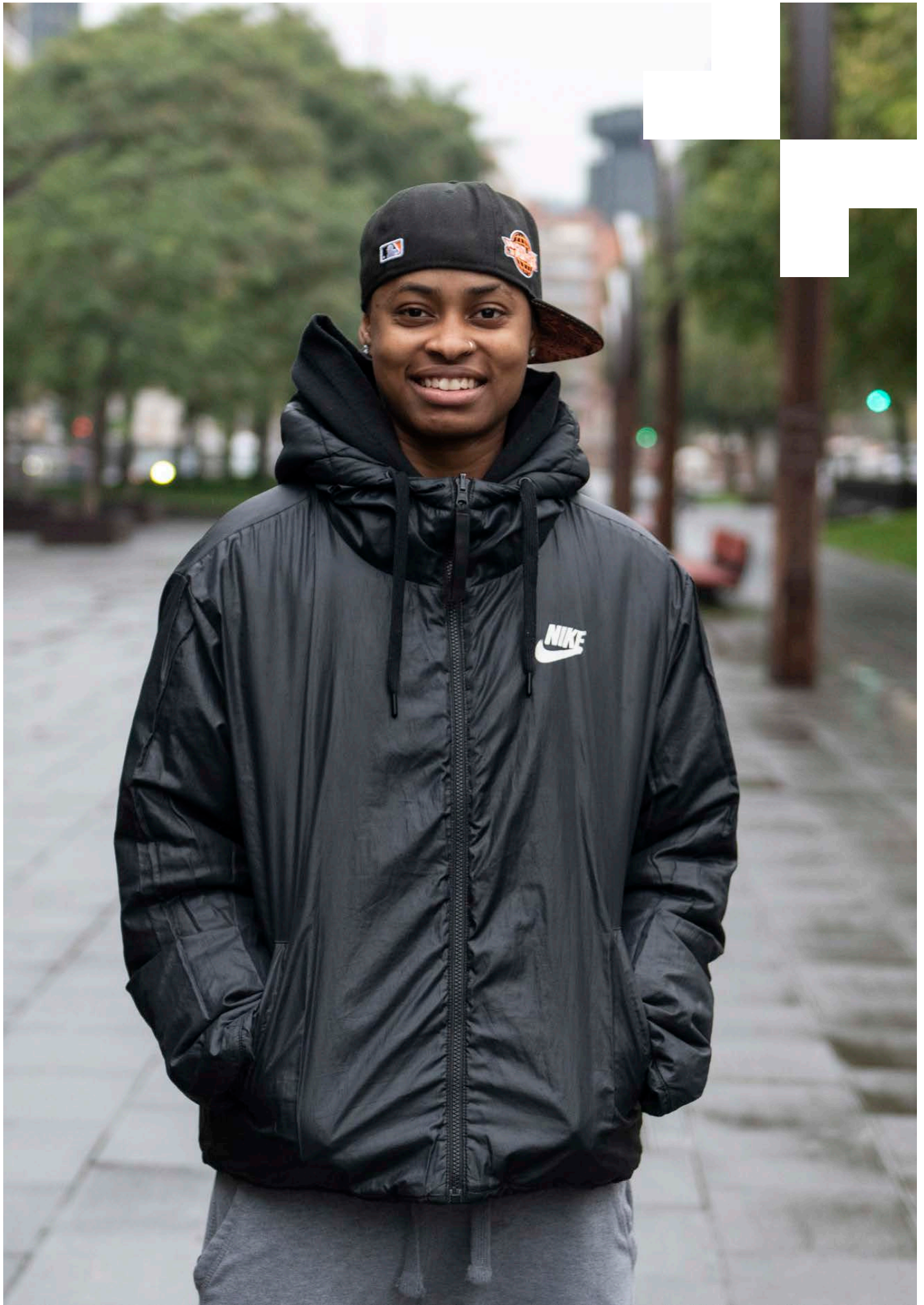
Programa de Sant Joan de Déu Espanya UTI impulsat per la Fundació de Recerca, que treballa per la innovació social. En 2022 participem de la presentació d'un projecte d'innovació i digitalització per SJD Espanya.

PROJECTES EUROPEUS

S'ha donat continuïtat a la participació en projectes europeus per la millora metodològica i la disseminació de bones pràctiques en l'acompanyament de persones en situació de sense llar a habitatges:

> Hood Project

Durant el 2022, i fins el juny de 2023, seguim aplicant la metodologia Hood a 20 persones de les que atenem als centres residencials d'inclusió, el centre diürn Folre i el programa Llars, per tal de d'acabar de preparar la metodologia, prevista pel juny de 2023, amb la que s'espera poder acompanyar les



persones ateses amb una mirada horitzontal i afavorir que la persona en situació de sense llar decideix la direcció de la intervenció.

Sant Joan de Déu Serveis Socials és partner operatiu del projecte Homeless Open Dialogue (HOOD), que està liderat per Officio Pio i pertany al programa europeu Erasmus+.

> **Rights First**

Participem com a partners en aquest projecte d'atenció integral a persones en situació de sense llar liderat pel consorci Brussels Help en el marc del programa europeu 2022-2024. Realitzem un **procés de mentoring** a partir de la nostra experiència al programa Insula. Al 2022 fem una formació a Barcelona i una altra a Brussel·les.

HORT DE LA VILA 2.0

Amb el suport de 26 entitats, organismes públics i empreses, presentem el projecte de rehabilitació del centre residencial Hort de la Vila als fons Europeus Next Generations. *Al 2023 ens concedeixen part del finançament per poder posar en marxa el projecte.*

L'essència del projecte Hort de la Vila 2.0 és protegir les persones en situació de sensellarisme. A través de la rehabilitació del CRI Hort de la Vila, fomentem l'autonomia personal de les persones acompanyades, augmentem els seus espais privats i potenciem la vida en comunitat; alhora que incrementem el parc d'habitatge social a Catalunya.

Partners: Ajuntament de Barcelona, Departament de Drets Socials de Generalitat de Catalunya, Universitat de Barcelona, EAP Sarrià Vallvidrera les Planes, aliança Hospes, Feantsa, Fundació Formació i Treball, SJD Fundació de Recerca i SJD Xarxa de Salut Mental.

“Hort de la Vila 2.0. és un projecte innovador que incorpora l'accés a habitatge fomentant també l'autonomia i participació comunitària de les persones que hi viuran; alhora que afavoreix l'economia social i la sostenibilitat mediambiental”.

Francesc Pous

Director del CRI Hort de la Vila

Llei sensellarisme. El 2022 entra a tràmit al Parlament de Catalunya la Proposició de Llei de mesures transitòries i urgents per a fer front i erradicar el sensellarisme a Catalunya.

Institucions impulsores de la proposició, junt amb Sant Joan de Déu Serveis Socials: Universitat Autònoma de Barcelona, Universitat de Barcelona, Assís Centre d'Acollida, Arrels Fundació, Càritas Catalunya i la Comunitat de Sant' Egidio.

Es preveu que es beneficiïn de la llei 18.000 persones en 5 anys.

A photograph of a man wearing a dark cap and a hoodie, looking thoughtfully to the right. The image is overlaid with a solid red color. In the bottom left corner, there are white geometric shapes consisting of a square and a larger L-shaped block. The word "Solidaritat" is written in white, bold, sans-serif font across the lower middle of the image.

Solidaritat

Agraïm el suport d'entitats i empreses solidàries que ens ajuden en l'atenció:

- > Moventia i TRAM durant sis anys consecutius aporten 60.000 € per finançar els costos de transport de les persones ateses i donar-los noves oportunitats. Amb el seu suport ja s'han beneficiat de la col·laboració prop de 3.000 persones, 600 d'elles al 2022.
- > Rotary Sarrià dona suport al projecte d'emergència AIRE adreçat a persones refugiades de la guerra d'Ucraïna. Al 2022 va facilitar el finançament dels casals d'estiu en jornada completa a 9 dels infants atesos.
- > L'Obra Social de Sant Joan de Déu aporta més de 294.000 € pel finançament de projectes socials.
- > L'Associació Cívica La Nau segueix contribuint amb donacions en espècies que permeten millora els serveis essencials.
- > Hem rebut el suport de la Fundació Bosch Aymerich en els projectes d'acompanyament a gent gran.

Continuem amb les accions de sensibilització a la ciutadania:

- > Amb el projecte **#educaSJD** fem 17 intervencions amb escoles, 3 de les quals són projectes d'aprenentatge i servei. Participen 834 alumnes.
- > **Magic Line**: formem part de la mobilització ciutadana solidària i aconseguim 54.550 € de finançament per als nostres projectes socials, dels quals 23.550 € són pel projecte d'emergència AIRE.
- > Participem i donem suport a les festes majors dels barris de Poble-sec, Sarrià i Sant Genís de Barcelona, així com del Dia de les persones sense llar, i d'altres **activitats comunitàries** que ens permeten apropar-nos al veïnat.

En cooperació internacional, finalitzem l'agermanat amb el centre de Sant Joan de Déu, San Juan Grande de Mèxic, i iniciem els tràmits per iniciar un nou agermanament amb un altre centre social.



Treball en xarxa



Serveis d'acompanyament integral

- > Oferim **atenció jurídica especialitzada** a persones en situació administrativa irregular amb la Fundació FICAT. Hem atès 55 persones amb aquesta col·laboració.
- > Donem **atenció psicològica** amb el Parc Sanitari SJD. 45 persones es van atendre amb aquest servei.
- > Realitzem suport personal a persones que pernocten al carrer a Badalona, amb el **Centre Diürn Folre**. Disposem de 35 places i hem atès 169 persones al 2022. Folre es coordina amb una xarxa d'habitatges d'inclusió per atendre les persones en situació de sense llar de Badalona i aconseguir la seva plena recuperació.

Gestionem aquest programa, dins del Programa d'Inclusió Bisbe Carrera, promogut per la Fundació Llegat Roca i Pi, Càritas Diocesana de Barcelona i l'Orde Hospitalari Sant Joan de Déu.

- > Millorem les **oportunitats laborals** gràcies a ACCEM, ACF (Acció Contra la Fam), ACIDH, Ajuntament de Badalona Serveis Socials, AEBALL, Assis, Barcelona Activa, Bayt al Thaqafa, Biciclot, BNI Barcelona, Can CET, CARES, CEAR, CEPAIM, CLECE, Condis, Cooperativa L'HENBICI, Crit ETT, DRECERA, EICA, El Llindar, escola de Noves Oportunitats, Engrunes, Entitat Recollim, Equip d'Assessorament Laboral (EAL), Espigoladors, EULEN, EUROFIRMS, Feina amb Cor de Càritas, FICAT, Francesc Palau, Fundació ABD (Acción, Bienestar y Desarrollo), Fundació Adecco, Fundació AMIC, Fundació ARED, Fundació AREP, Fundació Cares, Fundació d'Atenció a la Dependència de Sant Joan de Déu (FAD), Fundació Barça, Fundació DAU, Fundació ECOM, Fundació Femarec, Fundació Formació i Treball (D'Ins), Fundació HEBE, Fundació INVIA, Fundació IRES, Fundació Joia, Fundació Mambré,

Fundació Portolà, Fundació Roure, Fundació Salut i Comunitat, Fundesplai, GramelImpuls, GremiBaix, Grup Integra, Grup ATRA, Hospital Sant Joan de Déu, Il·lunion CET, Impulsem, Intecserveis, Inter mèdia, Manscoop, Mansol, Mescladís, Metges del Món, MigraESTudium, Ocupació Poble Sec, Programa Incorpora, Promoció econòmica El Prat de Llobregat, Promoció econòmica Badalona IMPO, Promoció econòmica Esplugues de Llobregat, SAIER, Salut Mental Gràcia, Servei Solidari, SOC, Sodexo, Solidança, SUARA, SURT, Taula sector hotelaria Sants-Montjuïc, Trinijove, URBACET, Xarxa Laboral del Casc Antic, Xarxa Xaloc i YMCA.

El 64% de les persones ateses troba feina durant la seva estada als diferents programes de l'entitat.

- > Oferim **atenció espiritual i religiosa** (SAER) **amb un servei específic dins de la pròpia entitat**. Han rebut aquest servei 68 persones.



Treballem en xarxa

- > **Afavorim el vincle amb la comunitat** amb el Centre Cívic el Sortidor, el centre cultural Albareda, el Casal Casa Grogga, el CAP Sarrià, La Casa Orlandai, el Teatre de Sarrià, Farmàcia Nova, La Clota co-treball, la Xarxa de Salut de Sant Genís i la Taula Sector Turístic Sants-Montjuïc.
- > **Donem suport al projecte Àpats en companyia**, adreçat a persones grans en situació de vulnerabilitat. Amb aquest servei es garanteix una alimentació adequada i un espai relacional, on les persones participants coneixen altres persones del barri i poden crear vincles d'amistat que els permet fer front la soledat i tenir una vida saludable.

El servei pertany a l'àrea de Drets Socials, Justícia Global, Feminismes i LGTBI de l'Ajuntament de Barcelona.

> **Seguim millorant l'atenció gràcies al treball en xarxa** amb una trentena d'organitzacions amb les que incrementem el nostre impacte social i sumem coneixement expert especialitzat.

Aliança Hospes, Arrels, Assis, Associació Sant Joan de Déu Espanya, Campus Docent Sant Joan de Déu, Càritas, Congregació Maria Auxiliadora, Congregació Salesianes, Consorci del Besòs, DIOMCOOP, EAP Sarrià, FAD, Filles de Sant Josep, Formació i Treball, Fundació Ared, Fundació de recerca de Sant Joan de Déu, Fundació FICAT, Fundació Mambré, Fundació Roca i Pi, Generalitat de Catalunya, Hood, Hospital Infantil Sant Joan de Déu, Intecserveis, Red Faciam, Rights First, Parc sanitari Sant Joan de Déu, Sant Egidí, SJD Social Innova, UAB, UB i Xarxa Salut Mental de Sant Joan de Déu.



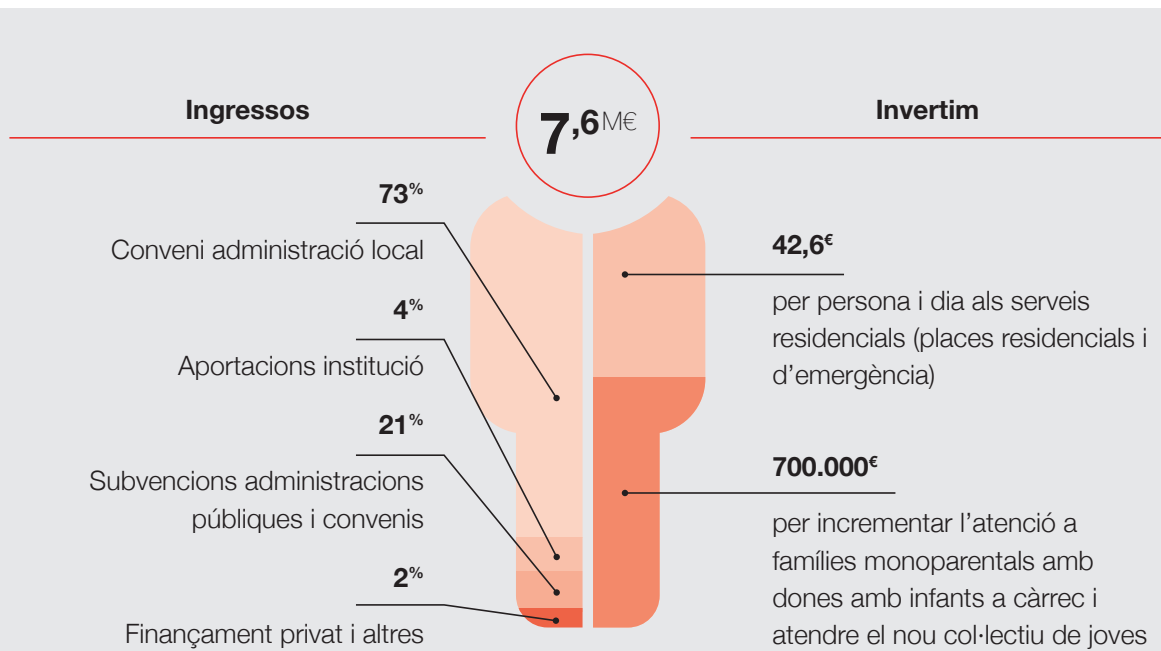
Gestionem coneixement

A través de diverses xarxes d'entitats on compartim coneixement i desenvolupem nous projectes: l'Acord Ciutadà de Barcelona, l'aliança Hospes, la Comissió de la Llei de Protecció a les Persones Sense Llar, el Consell d'Habitatge de Barcelona, la federació ECAS (entitats catalanes d'acció social), les entitats d'església de Barcelona, FEANTSA (federació europea d'organitzacions nacionals que treballen amb persones sense llar), Grup motor de salut comunitària del CAP Sarrià, Housing First Hub, la Plataforma d'Entitats Cristianes amb els Immigrants, la Red Faciam, el Pla Comunitari del Poble-sec, la Plataforma de Salut Mental SJD, la Taula d'Entitats del Tercer Sector, la Taula Sense Llar de Badalona, la XAPSELL (xarxa d'atenció a persones sense llar de Barcelona), la Xarxa d'Habitatges d'Inclusió i la Xarxa Metropolitana d'Inclusió Residencial.



A man wearing a light-colored baseball cap and glasses is adjusting the cap with both hands. The image has a strong red color cast. In the top right corner, there is a white graphic element consisting of a cross shape formed by overlapping squares.

Gestió de la transparència



- > Gestionem **7,6 milions d'euros** per atendre persones en situació de sensellarisme.
- > Augmentem **17%** els ingressos disponibles.

Per aconseguir

Promoure oportunitats de desenvolupament personal i social per tal que les persones recuperin les claus de la seva vida:

- > Poder prendre decisions sobre la pròpia vida.
- > Disposar d'un habitatge digne.
- > Tenir ingressos propis.
- > Recuperar els vincles familiars i construir una xarxa relacional.
- > Tenir establert emocional, millorar l'autoestima i la motivació.
- > Disposar d'una feina digna.
- > Accedir a tractaments per millorar la salut física i mental.

“Aquest 2022 ha estat un any de intenses negociacions amb finançadors públics i privats de centres residencials i programes d'habitatge, apertures de nous recursos pels nous programes, tot a compassat del compliment dels nostres requeriments de qualitat. A més, ens hem adaptat a l'augment de requeriments de reporting demandats per la UTI i Província de SJD Espanya.”

Francesc Cabezas
Director de Finances i Sostenibilitat



Auditem els nostres comptes. Estem certificats amb la ISO 9001:2015.

Històries de vida



En Lachen va viure uns mesos al carrer, quan va entrar al CRI Hort de la Vila va agrair disposar d'una habitació per ell sol i rebre acompanyament. Se sent en família. Ha aconseguit el permís de treball, s'ha format, i actualment treballa de mossos de magatzem. Abans va rebre una prestació que li va permetre pagar deutes i disposar de major tranquil·litat per abordar el seu futur.



El Carles té prop de 60 anys i viu a un pis del Programa d'Inclusió Bisbe Carrera. Rep una prestació que, juntament amb l'habitatge, li permet tenir una vida tranquil·la i estable, tot i que reconeix que el sentiment de soledat és el més difícil de portar.



La Juana té 57 anys i ha viscut 12 anys a carrer. Al CRI La Llabor va començar una nova vida fa 2 anys. Ara es troba a un pis compartit del programa Malla que li aporta independència, alhora que companyia. La Juana continua bolcada a aconseguir una feina, viure en un pis propi i poder estar amb la seva filla.

Junts oferim més oportunitats per una vida digna



**Ajuntament
de Barcelona**



Generalitat de Catalunya
**Departament
de Drets Socials**



MINISTERIO
DE DERECHOS SOCIALES
Y AGENDA 2030



Financiado por
la Unión Europea
NextGenerationEU



**Plan de Recuperación,
Transformación
y Resiliencia**



**Agència de l'Habitatge
de Catalunya**



GOBIERNO
DE ESPAÑA

MINISTERIO
DE INCLUSIÓN, SEGURIDAD SOCIAL
Y MIGRACIONES

Ajuntament de Badalona, Ajuntament de Montcada i Reixac, Ajuntament de Sant Adrià del Besòs, Ajuntament de Santa Coloma de Gramenet, Ajuntament del Prat de Llobregat, Alianza Hospes, Àrea Metropolitana de Barcelona, Arrels Fundació, Assís Centre d'Acollida, Associació Cívica La Nau, Asociación San Juan de Dios España, Associació Sant Joan de Déu Catalunya, Bruss'help, Campus Docent Sant Joan de Déu, Càritas Catalunya, Càritas Diocesana de Barcelona, CET Intecserveis, Comunitat de Sant'Egidio a Barcelona, Congregació de Filles de Sant Josep, Consorci del Besòs, Diomcoop, Diputació de Barcelona, EAP Sarrià, European Federation of

National Organisations Working with the Homeless (Feantsa), Filles de Maria Auxiliadora - Salesianas, Fondazione Ufficio Pio della Compagnia di San Paolo, Fundació Ared, Fundació Bosch Aymerich, Fundació d'Ajuda a la Dependència de Sant Joan de Déu, Fundació de Recerca Sant Joan de Déu, Fundació FICAT, Fundació Formació i Treball, Fundació "La Caixa", Fundació Llegat Roca i Pi, Fundació Mambré, Fundació Prado Pintó, Hospital Sant Joan de Déu Barcelona, Moventia, Obra Social Sant Joan de Déu UTI, Parc Sanitari Sant Joan de Déu, Prat Espais, Red Faciam, Rotary Club de Barcelona Sarrià, TRAM, Universitat Autònoma de Barcelona, Universitat de Barcelona i Xarxa Salut Mental de Sant Joan de Déu.

SJD

Sant Joan de Déu
Serveis Socials · Barcelona



Orde Hospitalari de
Sant Joan de Déu
Província d'Espanya

C. Creu dels Molers, 21-23. 08004 Barcelona
Tel. 933 012 793 / serveissocialsbarcelona@sjd.es

Fotografies: Sandra Gross (2, 11, 14 i 21), Cristina Lozan (16 i 22),
Megàfon Coop (4 i 6) i SJD Serveis Socials (8 i 18).