
MEMÒRIA

2014



Sant
Joan
de Déu 
Serveis Socials - Barcelona

Sant Joan de Déu Serveis Socials · Barcelona
Creu dels Molers, 21-23 · 08004 Barcelona
Tel. 93 301 27 93 · Fax 93 301 31 76
Hort de la Vila, 46 · 08017 Barcelona · Tel. 93 205 12 32
gotic@ohsjd.es · www.sensellarsjd.com
<https://sensellarsjd.wordpress.com/>



Actualment **Sant Joan de Déu Serveis Socials - Barcelona** té projectes per a perfils d'inclusió a pisos així com en centres residencials i d'acompanyament a l'inserció laboral o d'acompanyament socioeducatiu. Tots els nostres centres i projectes poden derivar a persones d'un a l'altre, de manera coordinada i sistematitzada, pel que podem dir que ens hem constituït com una xarxa pròpia, que es complementa amb la xarxa d'entitats, institucions i serveis externs que ens donen suport per realitzar el nostre servei.

Un dels fets més importants, a nivell assistencial, d'aquest **2014** és l'augment de la resposta assistencial: a finals de 2012, disposàvem de 87 places residencials; al 2013, 162 places i aquest any 2014 el tanquem amb 187 places residencials. L'increment de 25 places és significatiu: 15 places al centre Hort de la Vila (de 75 passa a 90 places) i 10 al programa Llars (de 35 puja a 45). Tanmateix hem potenciat, dins el marc del programa d'Educació Social de Creu dels Molers, el programa propi d'inserció laboral amb uns resultats significatius que consoliden la necessitat de constituir-lo com a programa propi i independent al 2015.

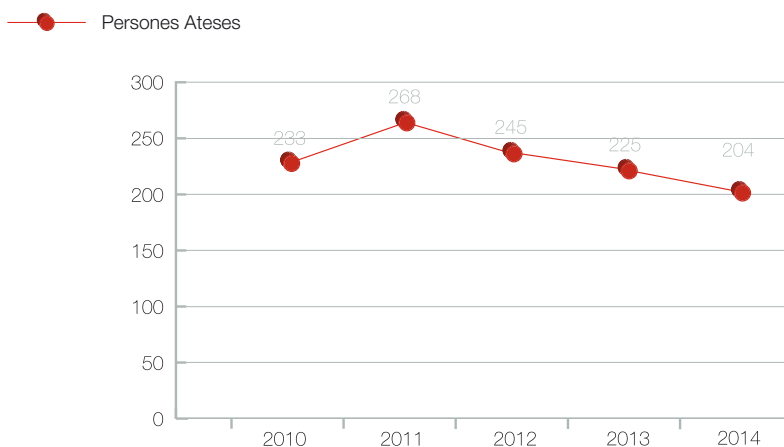
Creu dels Molers

Durant l'any 2014 s'ha confirmat la tendència a la baixa de persones ateses, projectada des del 2011 i hem atès a 204 persones. Aquesta tendència es reflexa en l'augment continuat dels dies d'estada que provoca un descens de la rotació en l'ús de les places.

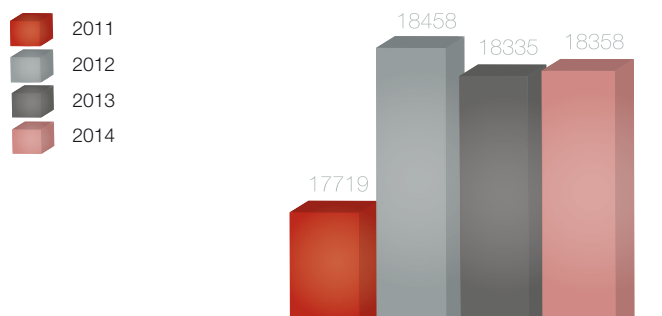
Tot i això l'eficiència en l'ús del centre manté els mateixos estàndards marcats arribant a un total de **18.358 estades** i un **95,16% d'ocupació**, mantenint les dades de l'any anterior en quant a estada però amb un lleu descens en el percentatge d'ocupació. Això es deu a un canvi en el procediment d'accés per part del Serveis Socials d'Atenció a la Població Vulnerable de l'Ajuntament de Barcelona. El circuit de derivació és obert tant per part del *Servei d'Atenció i suport a persones sense sostre (SIS)* com dels *Centres de Primera Acol·lida (CPA)*.



Evució persones ateses

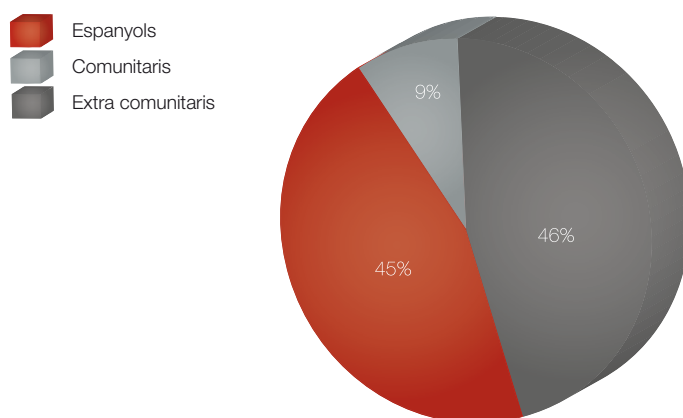


Evolució estades

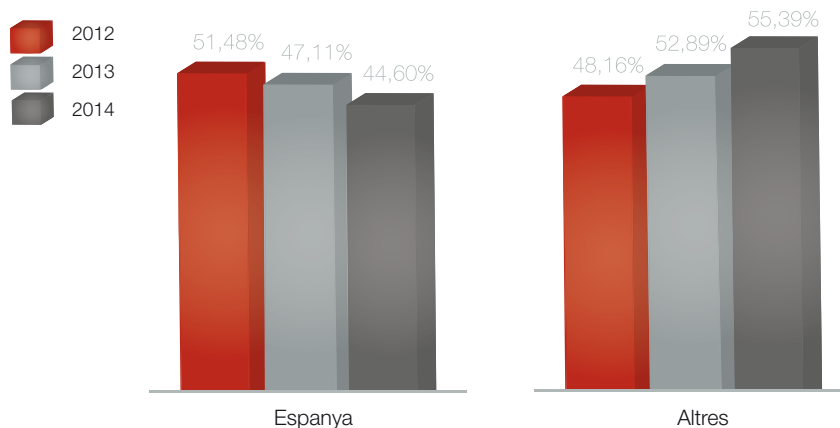


La situació d'estancament i els canvis legislatius en matèria de protecció social han provocat una petita variació en quant a l'origen de les persones ateses. Comença a materialitzar-se un descens en l'atenció a persones nacionals front a les immigrades.

Segons origen



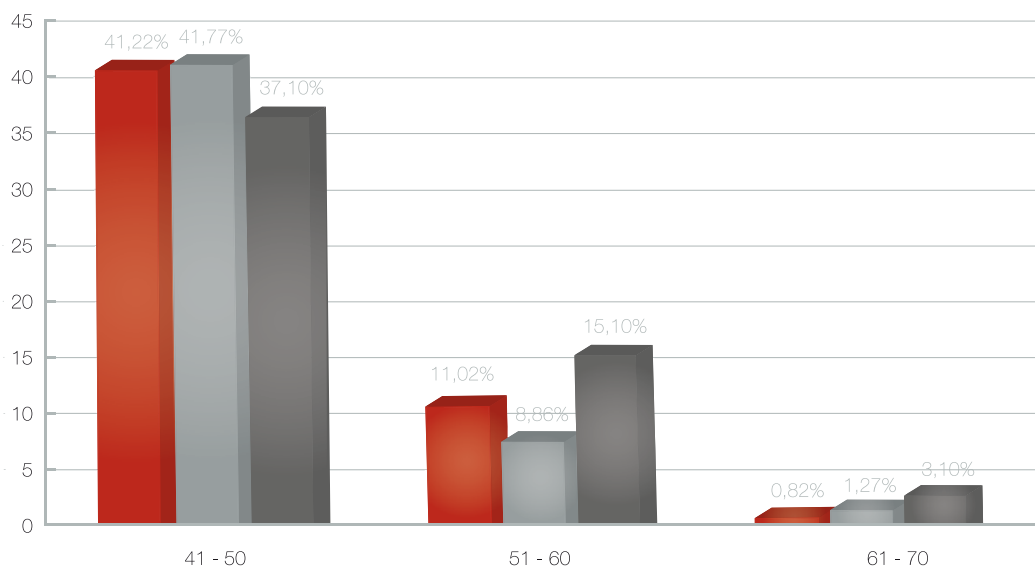
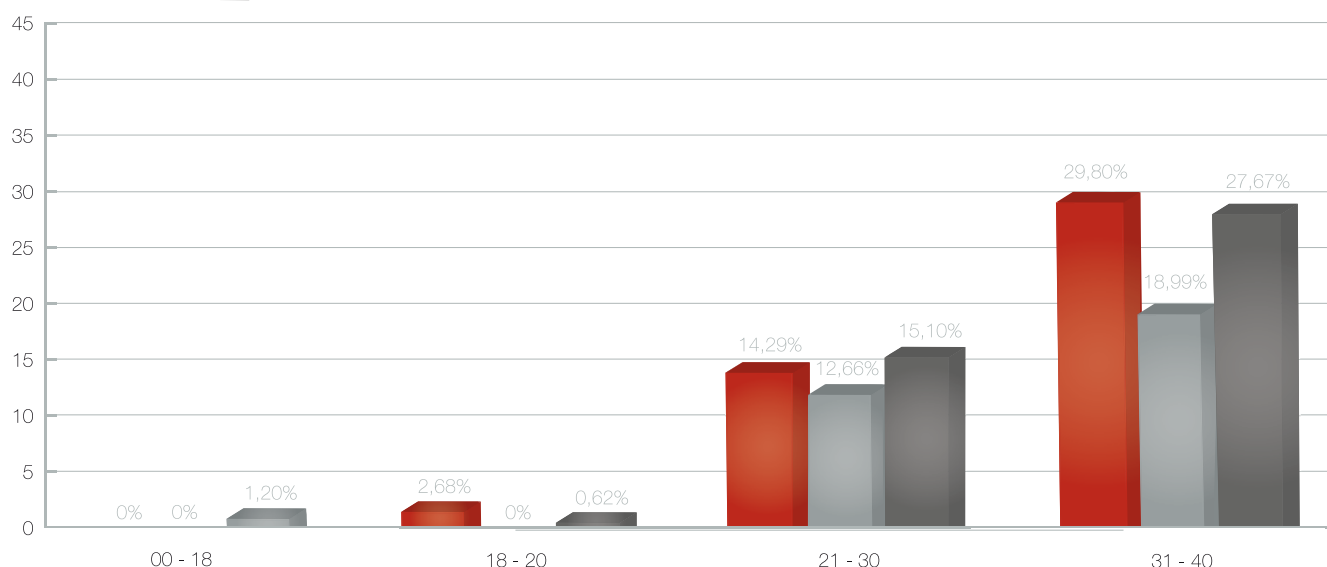
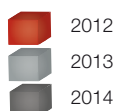
Segons origen



L'edat de les persones ateses ha variat significativament en la franja d'edat compresa entre el 51 i els 70 anys, s'ha produït un augment de més del 100%, el que representa un 17%, especialment entre la població nacional, la qual cosa explica un ús més intensiu del recurs donada la dificultat de solució laboral o econòmica.

El principal motiu d'atenció s'adreça a factors econòmics-laborals, redirigint la tendència anterior d'increment de problemes de salut o d'addiccions. Aquesta situació té a veure amb l'obertura del centre de Sarrià, això ha permès una especialització en el perfil de la persona derivada per part del SIS i dels CPA's, en un d'inserció laboral.

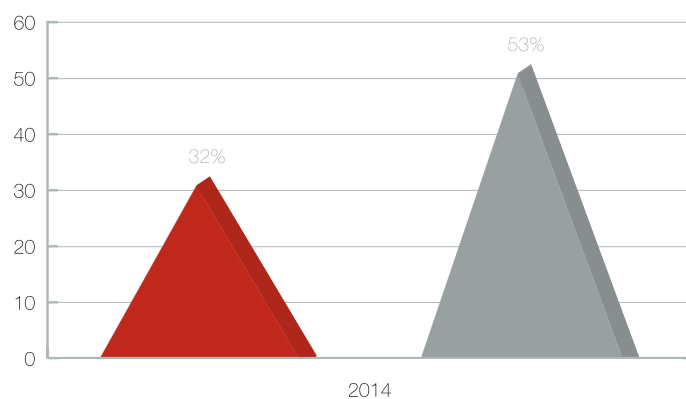
Per edats



En canvi podem dir que arriben al centre un 32% de persones amb ingressos, que en marxar, es converteix en un 53% (increment del 21%).

Ingressos

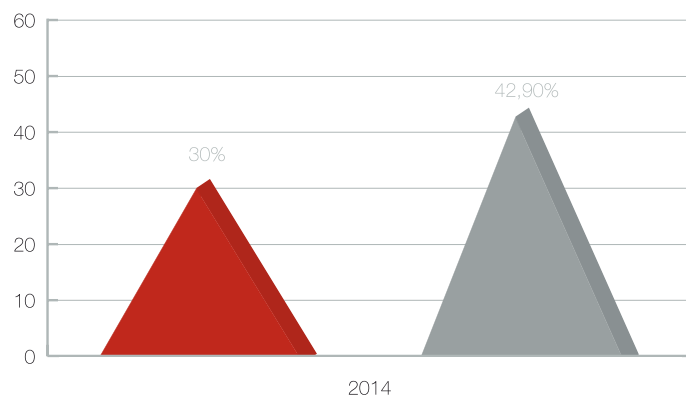
- Entrada amb ingressos
- Sortida amb ingressos



En relació a l'ocupació, arriben al centre amb treball un 30%, però marxen amb ocupació (amb o sense contracte), un total de 42,9% (increment del 12,9%).

Ocupació

- Entrada amb feina
- Sortida amb feina



La duresa de la situació econòmica és la principal causa que al 2014, tan sols el 34% de persones ateses a Creu dels Molers, deixin els programes amb els seus objectius de pla de treball complets. La principal causa d'aquest percentatge són els factors externs com la temporalitat de l'estada, l'accés al mercat de treball o l'habitatge. Un dels factors que identifiquem i creiem que pot ser la causa d'aquest percentatge és, tal i com hem apuntat diverses vegades, la incidència de l'actual crisi. La població que atenem és la més afectada per l'alta destrucció de feina en els sectors que, històricament, han demanat mà d'obra no qualificada.

La baixa formació, l'atur de llarga durada, les altes condicions d'accés a una feina estable, són factors que afecten molt a la persona. Del coneixement de la persona atesa s'observa que aquesta afectació va més enllà d'una perspectiva purament econòmica, envaeix dimensions de la pròpia persona a nivell d'autoestima, auto reconeixement, identitat, a més d'incrementar sentiments de culpa o frustració.



Hort de la Vila

El centre residencial d'Hort de la Vila inicia la seva activitat el 6 de maig de 2013 al barri de Sarrià de Barcelona.

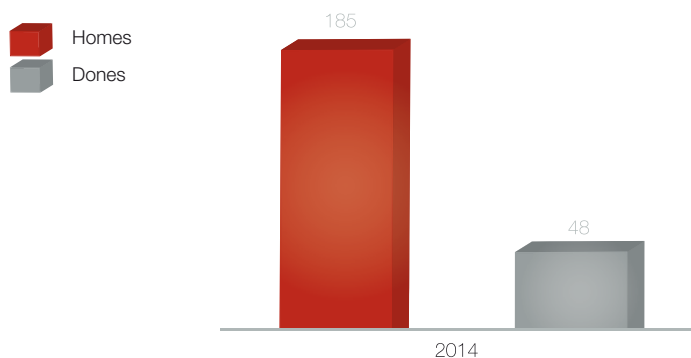
Una de les necessitats inherents a la posada en marxa del centre, fou dotar-lo d'un equip professional que s'identifiqués i conegués la nostra cultura organitzativa. En aquest sentit, el centre d'Hort de la Vila té un excel·lent planter de professionals, més del 50% dels quals ja treballava a SJD Serveis Socials des de feia temps. De la resta del nou planter, gran part està compost per ex-alumnes d'integració social que van fer les seves pràctiques amb nosaltres i que, com la resta de seleccionats, han superat el procés selectiu obert que s'ha dut a terme.

El centre ha començat la seva activitat amb una oferta de 60 places residencials per a persones sense llar, derivades des del Servei d'Inserció Social, Serveis Socials de Territori i la Taula d'Emergències de l'Ajuntament de Barcelona, plantejant una estada de tres mesos. Ja, en el mes de novembre, la oferta de places va augmentar de les 60 inicials a 75 fins arribar a les 90 actuals.

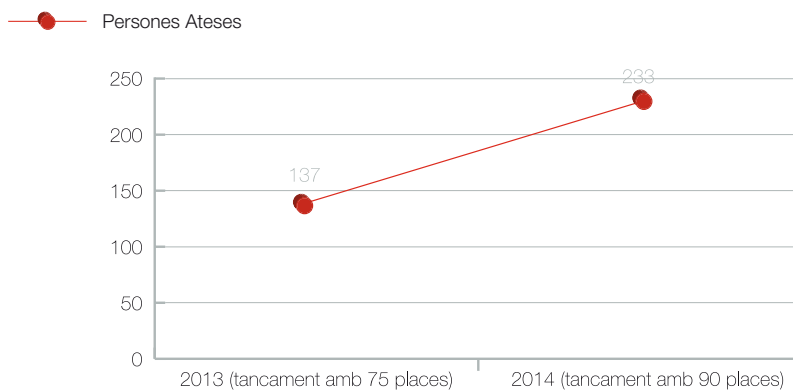
Durant el 2014 s'han atès un total de 233 persones, generant 25.664 estades.

El 20,6% de les places ofertades estan ocupades per dones. Ha estat sorprenent l'alt índex de dones que han accedit a aquest servei. Això es deu, principalment, a que les dones en situació de sense llar es troben en una situació de dificultat més gran.

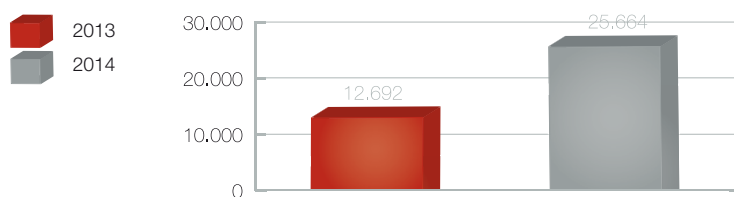
Per sexe



Persones ateses

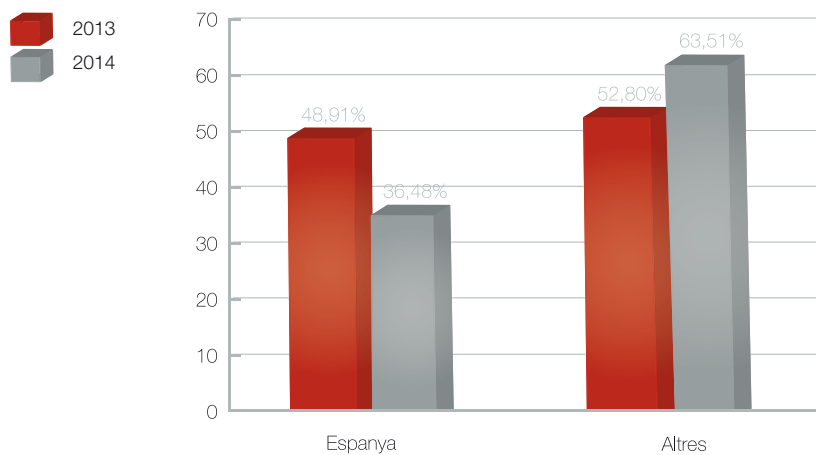


Estades

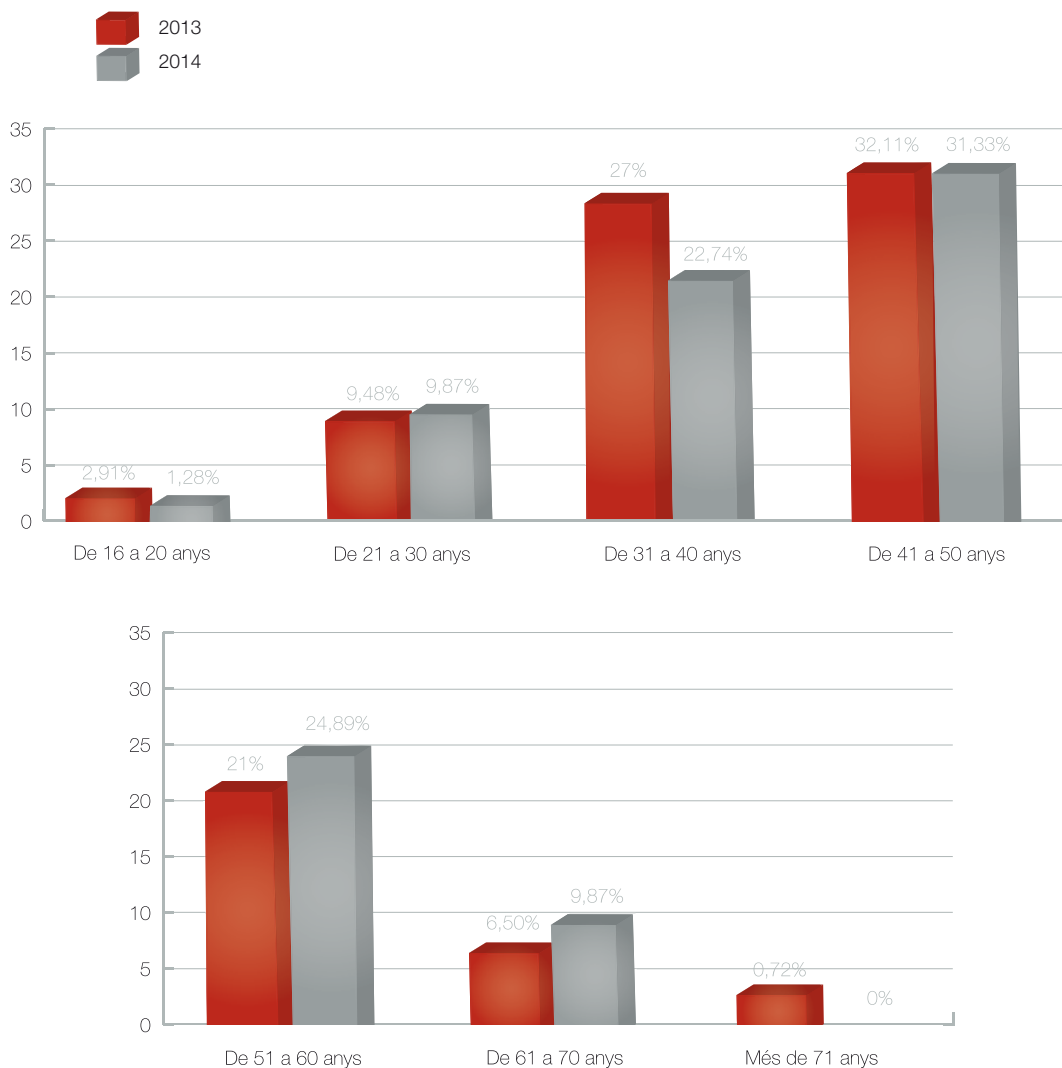


El 63,51% de les persones ateses són estrangeres, en situació administrativa regular o pendent de resolució enfront del 36,48% nacionals.

Segons origen



Per edats



El perfil de la persona atesa varia en funció de l'entitat que la deriva. El 76% de les derivacions provenen del SIS i dels CPA's. La visió per part d'aquests organismes és la d'alberg per a persones amb necessitats d'acompanyament educatiu per iniciar processos d'inclusió.

D'altra banda, el 24% que resta venen derivats des de Serveis Socials d'Atenció Primària del Territori, que tenen una visió de centre com a residència per a persones desnonades amb un baix coneixement de la xarxa d'atenció de persones sense llar, sense experiència ni consciència de la situació sense llar.

Llars

L'objectiu del programa Llars és oferir a persones en situació d'exclusió social un recurs residencial on es fomenti l'autonomia personal i es doni continuïtat a processos d'inserció iniciats però que necessiten un acompanyament de major continuïtat en el temps, a causa de problemàtiques relacionals, de convivència o per tractaments de desintoxicació iniciats i no finalitzats.

El projecte Llars s'ha convertit des dels seus inicis al 2007 en el projecte que marca la tendència cap a una atenció que prioritzi els principis bàsics de la intervenció que volem desenvolupar, potenciant l'autonomia dels usuaris així com la integració, la normalització i la dignificació de la situació de les persones sense llar.

Aquesta tendència és visible en la progressió del creixement del programa. El projecte va començar amb 4 places en un dels pisos de la Fundació Mambré a la Ronda Universitat i actualment el projecte compta amb 11 pisos i 45 places. Aquest any s'han obert 4 noves Llars.

Durant el 2014 s'han atès 58 persones. Ens ha permès realitzar plans de treball pensats per mitges i llargues estades.

La intervenció social que s'ha seguit és la del model de l'alberg donat que tots dels beneficiaris del programa Llars hi han residit prèviament. En aquest sentit, destaquem que més del 60% de les persones ateses el 2014 i que han deixat el programa, ho han fet amb els objectius del pla de treball assolits, i que gairebé totes aquestes persones, ho han fet amb feina.

El principal objectiu de la intervenció en aquest recurs és finalitzar els processos d'inserció social iniciats a l'Alberg Sant Joan de Déu. Es procura completar l'itinerari d'inclusió educant en dinàmiques convivencials i relacionals, mirant de prevenir i detectar possibles circumstàncies que dificultin la recuperació de la persona. El projecte es sustenta en l'autonomia de la persona, amb presència puntual i no invasiva de professionals, vol que la persona resident sigui responsable del seu procés de canvi establint una sèrie de pactes amb el seu referent social.

Llar Zona Franca

La Llar Zona Franca són 2 habitatges unipersonals, amb titularitat de la Fundació Mambré, destinades a donar continuïtat i reforçar aquests processos d'inclusió social iniciats al centre residencial i amb continuïtat a la Llar Ronda. Aquest programa es finança gràcies a l'ICASS, al copagament dels usuaris i a les diferents aportacions de l'Orde Hospitalari Sant Joan de Déu.

Llar Principal

És la llar amb major presència professional, s'ha prioritzat l'ingrés de persones amb risc d'institucionalització o cronificació i sense estabilitat d'ingressos econòmics.

Llar Torre Baró

La Llar Torre Baró és un habitatge amb 3 places.

Llar Gràcia

La Llar Gràcia és un habitatge amb 2 places.

Llar Masnou

La Llar Masnou és un habitatge amb 2 places.

Llar Besòs

La Llar Besòs és un habitatge amb 2 places.

Llar Poble Sec

La Llar Poble Sec és un habitatge amb 3 places.

Llar Collblanc

La Llar Collblanc és un habitatge amb 4 places, inaugurada al mes de Desembre de 2013. Aquest programa es finança gràcies a la col·laboració de l'ICASS i al copagament dels usuaris.

Llar Salvà

La Llar Salva és un habitatge amb 3 places, inaugurada al 2014.

Els principals **objectius** de totes aquestes llars són:

- Oferir un espai residencial que dignifiqui a la persona i li permeti desenvolupar un itinerari d'inserció socio-laboral.
- Acompanyar a la persona en processos de deshabitació ja iniciats.
- Promoure activitats i crear un espai de relació participatiu i enriquidor.
- Fomentar la participació activa de la persona beneficiària en el seu propi procés.

Llar Roquetes

La Llar Roquetes és un habitatge amb 4 places, inaugurada al mes de juliol de 2013. Els seus principals **objectius** són:

- Oferir un espai residencial que dignifiqui a la persona i li permeti desenvolupar un itinerari d'inserció socio-laboral.
- Acompanyar a la persona en processos de deshabitació ja iniciats.

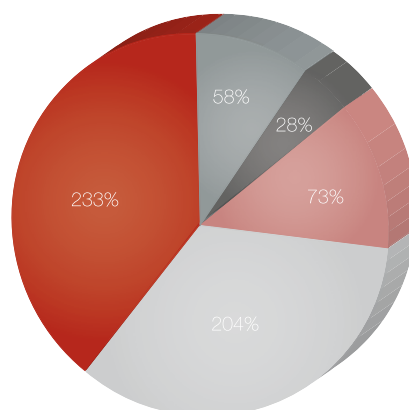
Llar Besòs Mar

La Llar Besòs Mar és un habitatge amb 2 places, inaugurada al 2014, amb titularitat del Arquebisbat de Barcelona, destinada a donar continuïtat al programa AMIC.

Llar Besòs 13, 52 i 53

Totes tres han estat obertes al 2014, cadascuna té 3 places destinades a donar continuïtat i reforçar aquests processos d'inclusió social iniciats al centre residencial i amb continuïtat a la Llar Ronda. Són titularitat de la Fundació Mambré.

Beneficiaris per Programa



Altres programes

Durant el 2014 s'han donat continuïtat als programes destinats a afavorir els itineraris d'inserció iniciats als centres residencials. Aquest any hem millorat la resposta en relació al 2013. Aquests programes han estat possibles gràcies al finançament de l'Institut Català d'Assistència i Serveis Socials (ICASS).

Programa Cercant (Inserció Laboral) i Programa PIRMI

Durant el 2014 s'han agreujat les situacions ja candents del darrer any i que ja dificultaven la fita d'objectius d'intervenció social. Per un costat, la saturació dels serveis d'inserció laboral i, per un altre, les dificultats de les persones residents al centre a l'hora de trobar feina.

Els principals **objectius** del programa són:

- Afavorir itineraris d'inserció laboral formant a les persones residents al centre o beneficiàries del PIRMI (Renda Mínima d'Inserció) en l'ús de noves tecnologies com a eina de recerca de treball.
- Crear un espai on poder detectar possibles carències personals que dificulten la recerca, consecució i manteniment de treball.
- Realitzar una formació bàsica en l'ús de l'ordinador, aplicacions informàtiques i internet.

Per a aquelles persones que tenen dificultats per accedir al mercat laboral s'ha realitzat un itinerari formatiu al que serà molt difícil donar-li continuïtat a causa de les retallades en els mòduls d'orientació laboral duts a terme des de les entitats socials. En aquest sentit, destaquem la tasca realitzada per:

- Servei Laboral de la Fundació Mambré: de 46 persones ateses, s'han aconseguit 18 contractes: 9 directes des del projecte INCORPORA i 9 indirectes.
- També, des del nostre propi servei d'inserció laboral, s'ha treballat amb 73 persones, aconseguint 26 insercions (36% de les persones ateses), 5 dels quals directes (a través de la Fundació Sant Joan de Déu d'Atenció a la Dependència, del Hospital Materno-infantil Sant Joan de Déu, empreses proveïdores de SJD Serveis Socials-Barcelona) i 21 indirectes.

PIRMI

L'objectiu general del Programa PIRMI a Sant Joan de Déu Serveis Socials Barcelona és poder procurar ingressos regulars als seus beneficiaris per poder establir-se a nivell residencial i centrar els seus esforços en realitzar una recerca activa de treball acompanyant i supervisant a l'usuari en el procés.

Al 2014 s'ha tramitat la prestació a 28 usuaris, dels quals únicament 14 estan en actiu.

El projecte PIRMI s'ha pogut desenvolupar gràcies al finançament de l'Institut Català d'Assistència i Serveis Socials (ICASS) del Departament de Benestar de la Generalitat de Catalunya.

Programa Edu-k

El projecte Edu-k consisteix en sessions formatives realitzades en centres educatius, orientades i adreçades a alumnes de secundària, batxillerat o equivalents. El nostre àmbit territorial abasta principalment la ciutat de Barcelona i la seva àrea metropolitana.

A través d'Edu-k volem oferir al sector més jove de la societat informació sobre l'exclusió social, la resposta pública i privada de la societat vers aquesta realitat, i elements estigmatitzadors i desmuntadors de tòpics al respecte així com la possibilitat de generar debat amb ells gràcies a la presència d'un dels nostres usuaris que ens explica la seva vivència. D'aquesta forma, es parla de l'exclusió social, de pobresa, de la situació de sense llar com a fenòmens socials al quals tothom pot estar exposat.

També volem fer entendre als joves quins són els motius i quin és el procés que poden dur a una persona a trobar-se en situació de sensellarisme.

Finalment, volem generar un espai de reflexió en relació als actes de violència patits per aquest col·lectiu, de vegades, per part de joves desinformatos, no sensibilitzats i carregats d'estigmes cap a aquestes persones.

El resultat té una transmissió ben acceptada d'informació i un estat de reflexió que humanitza i apropa al jove als segments de població en situació d'exclusió.

La innovació del projecte Edu-k està en la síntesi de la presentació d'una realitat des del punt de vista dels professionals i el testimoni d'un usuari. De la mateixa forma que, des de l'abordatge de les realitats socials, ens permet parlar amb els joves de l'estigma, la desigualtat social, el compromís personal o els valors d'una manera desinhibida.

Durant el curs 2014 s'han realitzat un total de 19 xerrades als centres arribant a un total de 1.217 alumnes i amb la presència de 10 usuaris. També s'han realitzat de forma conjunta amb els centres escolars 6 mobilitzacions que han permès pintar pisos i incrementar l'oferta d'activitats dels centres residencials.

Edu-k està integrat en el programa "Escola Amiga", impulsat per l'Orde Hospitalari Sant Joan de Déu a través de la seva Obra Social.



Incidència

Participació en jornades i en actes públics que permetin denunciar i augmentar la visibilitat i la incidència política de Sant Joan de Déu Serveis Socials com a entitat d'atenció social a persones en risc o en exclusió social.

Per complir amb l'objectiu, es desenvolupen i es participa en diferents accions:

- Impactes en mitjans de comunicació.
- Participació en jornades festives del districte juntament amb altres entitats: fira d'entitats, dia de les persones sense llar, dia de Sant Joan de Déu, etc...
- Assistència i participació en fòrums i grups de treball: Taula del Tercer Sector, FEANTSA, fePsh, grups provincials de l'Orde Hospitalari Sant Joan de Déu, jornades formatives per a treballadors.

Formació

Centre de pràctiques per a alumnes d'integració social, treball social, psicologia i educació social. Set alumnes de treball social, educació social i integració social han donat recolzament a la tasca socio-educativa i laboral que reben els usuaris de la nostra entitat

Recerca i coneixement

A nivell de gestió de coneixement des de Sant Joan de Déu Serveis Socials-Barcelona es desenvolupen una sèrie d'accions destinades a generar coneixement sobre l'exclusió social i les persones sense llar.

Realització de la recerca: PERSONES SENSE LLAR EN SITUACIÓ DE CARRER A BARCELONA. Model d'abordatge i resolució integral per al conjunt del col·lectiu de persones sense llar de la ciutat, encarregat per l'Ajuntament de Barcelona.

Amb la Universitat de Barcelona s'han realitzat dues conferències als Graus de Treball Social i d'Educació Social, així com a l'Ajuntament de Girona i d'altres en context acadèmic.

Máster en exclusió social

Al juliol de 2014, el Ministeri va aprovar la titulació presentada de tercer cicle: Máster en Estudios Avanzats en exclusió social del Campus Docent de Sant Joan de Déu (UB), en estreta col·laboració amb nosaltres, que es podrà cursar el proper 2015-2016.

Treball en xarxa i posicionament

Durant 2014 s'ha confirmat la tendència de canvi estructural de l'àmbit social en el conjunt de l'estat espanyol: s'ha acceptat ja la transformació del model social en relació a l'increment percentual de la pobresa arribant a ser significativa en el context de la construcció social; la reducció de l'estat del benestar; la dificultat de sortida de la situació; la projecció d'una societat espanyola empobrida i sense recursos; la redefinició d'un sector social sobre la base de polítiques socials, marc legal i noves necessitats.

Sobre la base de tot això, Sant Joan de Déu Serveis Socials-Barcelona està intentant mantenir, quan no millorar, el seu posicionament per ser capaços de millorar i d'ampliar el servei que oferim, tant amb perspectiva de centre com de Província i d'Orde, a nivell interprovincial i europeu. S'ha potenciat el treball de participació en diverses xarxes. Aquesta millora es tradueix en tenir una repercussió més gran de la nostra presència en les mateixes, així com en una imbricació de les unes amb les altres, per rendibilitzar i potenciar al màxim les sinergies creades.

A nivell de treball en xarxa es treballa conjuntament amb altres entitats per a l'enfortiment de les accions realitzades cap a la millora de la situació de les persones sense llar. S'ha fet efectiu el vincle amb *Psicòlegs Sense Fronteres*, que mira de posar fi a la nostra necessitat d'assistència psicològica als usuaris. També amb la Fundació Nostra Senyora dels Àngels per a l'atenció podològica.

Participació com a membres de ple dret a FEANTSA i a fePsh. Enfortiment del treball realitzat amb la XAPSELL, Fundació Mambré, Taula d'Entitats del Tercer Sector, Entitats Catalanes d'Acció Social a més de col·laborar amb la Universitat de Barcelona, Centre Obert Estel d'Assís, Salesians, Companyia de les Filles de la Caritat, Fundació Arrels.

Projecte Grundtvig (2013-2015): Projecte europeu de transmissió de coneixement per als centres per a persones sense llar de l'Orde Hospitalari de Sant Joan de Déu de Londres, Marsella, Brescia i Barcelona, que estem debatent i millorant abordatges d'intervenció a partir de la redefinició de perfils i necessitats que ha originat la crisi.

Programa Àpats en companyia

Durant el 2014 s'ha donat continuïtat al programa *Àpats en companyia*, on el menjador de Creu dels Molers acull a l'hora de dinar, de dilluns a divendres a un grup de unes 20 persones de més de 65 anys, derivades per l'Ajuntament de Barcelona.

És un servei diürn d'assistència a les activitats de la vida diària de persones grans en situació de fragilitat, orientat a potenciar un envelliment actiu i saludable, i que vol cobrir dues necessitats bàsiques:



- Facilitar una alimentació adequada.
- Facilitar un espai relacional de vincles d'amistat i de connexió amb la comunitat.

Per al desenvolupament de totes aquestes actuacions Sant Joan de Déu Serveis Socials-Barcelona manté convenis de col·laboració amb l'Ajuntament de Barcelona i la Generalitat de Catalunya com a ens públics.

Recursos humans

Cadascun d'ells té unes funcions concretes dins de l'entitat, totes elles són complementàries i necessàries per donar l'atenció integral que volem per als nostres usuaris.

La comunitat de Germans dóna suport als serveis de farmàcia, esmorzars, gestió dels dormitoris i menjador, entre d'altres.

L'equip de professionals treballem per donar un servei social integral per persones sense llar, a les que oferim places d'alberg, de pis, diferents tipus d'acompanyament social i de serveis complementaris (tallers, inserció laboral, PIRMI...etc.).

Aquest equip el conformen:

- 1 Director
- 1 Responsable Atenció Usuari i Qualitat, Subdirector
- 1 Responsable RRHH, Voluntariat i Subdirectora
- 2 Responsables Programa Alberg
- 1 Responsable Programa Llars i PIRMI
- 1 Responsable Serveis Generals i Prevenció Riscos Laborals
- 1 Responsable Administració
- 4 Educadors Socials
- 5 Treballadors Socials
- 2 Integrador social a cada centre (1 per torn)
- 2 Integrador social auxiliar polivalents a cada centre
- 2 Integrador social a cada centre (cap de setmana, 1 per torn)
- 4 Personal Nit a cada centre (2 per torn)
- 1 Administratiu informàtic
- 1 Administratiu de direcció
- 1 Integrador social per a Programa Llars
- 6 Treballadors de substitució (recepció i personal nit)
- Serveis contractats: catering, manteniment, neteja i bugaderia

Voluntariat

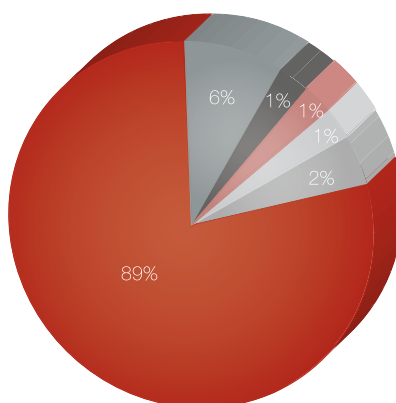
Hem viscut un increment substancial del voluntariat al llarg dels últims anys passant de 28 voluntaris l'any 2011 a 40 l'any 2012, fins arribar als 60 de l'actualitat. El motiu fonamental d'aquest augment ha estat l'obertura del centre d'Hort de la Vila.

Pel que fa a la paritat de sexes, existeix una proporció més gran de dones i es trenca la igualtat entre homes i dones dels darrers anys.

Dades econòmiques

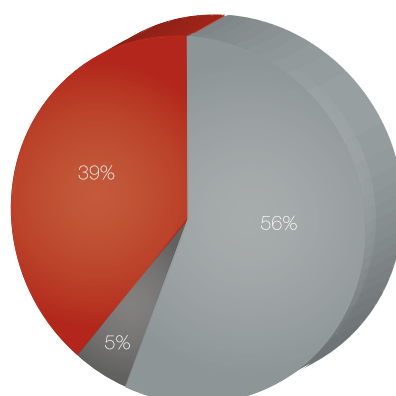
Ingressos

- Conveni administració local
- Subvencions estatals
- Subvencions autonòmiques
- Subvencions administracions locals
- Aportacions institució
- Altres ingressos



Despeses

- Despeses personals
- Aprovisionaments
- Altres despeses



Objectius 2015

- Integrar el Qüestionari d'Avaluació de la Intervenció Social (QAIS) en el procés de revisió de la metodologia emprada i millorar el resultat del treball a fer amb les persones ateses.
- Incorporar a Llars el model d'intervenció: Housing First, metodologia de treball a pisos, diferent de l'anomenada de Pis d'Inclusió i que ha generat elevats índex d'èxit a nombroses ciutats.
- Consolidar la estructura de governabilitat i els canals de comunicació interns de Sant Joan de Déu Serveis Socials-Barcelona.
- Millorar la nostra capacitat de fer incidència, donant suport d'aquesta manera als canvis i a la transformació socials necessaris en relació a les desigualtats socials de les que el sensellarisme i l'exclusió residencial en general, en són expressió.
- Consolidar i potenciar el treball en xarxa.
- Desenvolupar la nostra participació en el Màster Avançat en exclusió social amb l'objectiu de consolidar els nexes entre la vessant acadèmica i la vessant professional, en relació a generació i a transmissió de coneixement.





SANT JOAN DE DÉU SERVEIS SOCIALS · BARCELONA
Creu dels Molers, 21-23 · 08004 Barcelona
Tel. 93 301 27 93 · Fax 93 301 31 76
Hort de la Vila, 46 · 08017 Barcelona · Tel. 93 205 12 32
gotic@ohsjd.es · www.sensellarsjd.com
<https://sensellarsjd.wordpress.com/>